

### 子育て世帯への包括的な支援について

富田 信 恵 議員

○ 令和5年6月に開始した通所型産後ケア事業の利用料の軽減について伺います。

○ 国のこども未来戦略方針において、所得状況に関わらず、全ての産婦に利用料減免の拡充が示されたため、令和6年度当初予算編成の中で導入に向けて検討しています。

○ 産後の家事育児支援の担い手となる人材の育成の事業化に関する見解を伺います。

○ 産後4か月未満の母子を対象とする産後ケア事業は、

### 空家対策と所有者不明土地の対策について

鈴木 哲 也 議員

○ 特定空家等になるおそれのある管理不全空家等への対応を伺います。

○ 適正な管理がされていない空き家等に対する通知の中に、勧告を受けた管理不全空家は、固定資産税等の住宅用地特例が解除される旨を追記します。

○ 相続登記が義務化される理由と所有者不明土地に係る法律の施行日を伺います。

○ 義務化の理由は、相続登記において、登記名義人と実際の所有者が異なる場合、登記名義人の相続人が分からないため、所有者の探索に時間と費用を要することがあることから義務化されました。また、法律は令和6年4月1日から施行され、不動産を取得した相続人に対し、その取得を知った日から3年以内に相続登記の申請をすることが義務付けられ、正当な理由がない申請漏れに対しては過料の罰則があります。

### 脱炭素社会の実現に向けたGXの推進について

矢崎 悟 議員

○ 12月から本庁舎など26の施設で再生可能エネルギーによる電力供給が始まりましたが、この事業概要や供給の安定性、従来の電力との費用の比較について伺います。

○ 地球温暖化対策の推進を図るため、再生可能エネルギー100%による電力供給を行える事業者の選定を公募型プロポーザルにより令和5年8月に実施し、風力発電による電力供給を行うコスモ石油マーケティング株式会社と契約締結しました。この会社では、グループ会社の風力発電能力の範囲内で安定供給が可能であり、費用では、従来の電力より基本料金は1kW当たり362.87円の減額、従量料金は

### 地域公共交通の活性化について

山中 優 宏 議員

○ 運転免許返納後に交通手段がなく買い物などの日常生活に困っている等の市民ニーズをどのように把握していますか。

○ 地域公共交通に関するアンケートを行うためホームページに掲載したほか、このアンケートに係る案内文を自治

### 「市民との協働」と各種審議会への市民公募の現状と今後の方向性について

津久井 清 氏 議員

○ 審議会の運営では、市政に対する市民参加の促進を目的に、委員の選任は公募を原則とすることが指針として定められていますが、市の認識を伺います。

○ 指針では、市民から委員を選任する場合は、公募を基本にすると定めています。

○ 市民公募を実施している審議会は、平成26年度は63審議会の内16審議会、令和5年度4月1日時点では72審議会の内16審議会と、公募割合が減少していますが、その認識を伺います。

○ 要因として、年度ごとに審議会の改廃が生じることな



### 重要施設周辺及び国境離島等における土地利用状況の調査及び利用の規制等に関する法律(重要土地等調査法)について

松原 美 子 議員

○ 重要土地等調査法の概要を伺います。

○ 自衛隊の施設などの安全保障上の重要施設機能などを阻害する土地及び建物の利用の防止を目的として、国が指定した特別注視区域または注視区域内の土地等に対して利用状況調査を行い、機能阻害行為として認められた場合は土地などの利用者に対し、その行為の中止などの勧告、命令を行うものです。

○ 本市域において対象となる施設の区域指定の状況を伺います。

○ 海上自衛隊下総航空基地及び陸上自衛隊松戸駐屯地の2施設において、それぞれ施設の周囲の概ね1kmの区域が注視区域に指定されました。

○ 土地利用に係る調査以外に個人の思想信条に関わる情報も調査対象となりますか。

○ 個人の思想や信条に係る情報を含め、その土地や建物の利用に関連しない情報を調査することはないと聞いています。

### 不登校への支援と課題解決について

河内 一 朗 議員

○ 不登校児童生徒について市の現状を伺います。

○ 昨年度の不登校の人数は小学生73人、中学生53人で過去最多となります。今年度の10月31日時点で昨年同時期と比較しても小学生13人増、中学生29人増となっています。

○ 文部科学省の誰一人取り残されない学びの保障に向けた不登校対策のCOOLOプランへの対応を伺います。

○ 不登校により学びから取り残されないよう、ふれあい談話室での相談等の継続やインターネットにより家庭から

### 公園や緑地の維持管理及び整備・改善について

徳野 涼 議員

○ 新鎌ヶ谷駅から北初富駅間に整備予定の新たな緑道に関する市民アンケートの結果について伺います。

○ このアンケートは、緑道を設計する上で市民がどのようなことを望んでいるのか調査したのですが、公園に期待することの問いに対しては緑が充実していることが一番多く、次いで子ども遊び場となることでした。これらの結果は、今後、貴重なご意見として可能なものは極力反映していきます。

○ アンケートの回答には、市の魅力を高めるために商業施設を要望する声も出ていますが、緑道の維持管理費の捻出のためにも、商業施設を誘致

### 道路維持補修要望に関する通報システムについて

後 関 俊 一 議員

○ 道路等の損傷や不具合をスマートフォンアプリを利用して通報するシステムの概要を伺います。

○ スマートフォンのカメラと位置情報を活用し、市の道路管理部門に正確な位置や情報も対応方針の検討を効率的に進めたいと考えています。

○ 通報の段階で内容の確認が可能となり、現地調査前にも対応方針の検討を効率的に進めたいと考えています。

○ 先進地を調査の上、運用方法や課題等を整理し、令和6年度からの運用開始に向けて準備を進めています。

### 高齢者対策について

葛山 繁 隆 議員

○ 介護予防の取組について伺います。

○ 身体的機能の低下の予防、維持、改善を図るため、65歳以上の方を対象に体操や健康増進体操教室、ちよ筋教室や元気アップ講座などを設けさらに暮らしの中に生きがいや趣味を持てるように認知症

○ カフェ、老人憩の家、談話室、老人クラブなどへの参加を促しています。今後も、活動の環境を整備し、高齢の方々の積極的な社会参加を推進していきます。

○ 認知症予防に関する取組について伺います。

○ 認知症の早期発見、早期

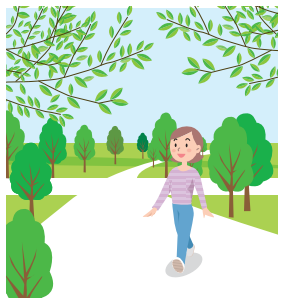


再生可能エネルギー

者や要介護者を対象にドア・ツードアの個別運送サービスを行う「福祉有償運送」は既に導入されていますが、公共交通が不便な地域の住民等を対象に運送を行う「交通空白地有償運送」の導入は、市内に公共交通機関として路線バスやコミュニティバス、タクシーなどの移動手段が確保されているため、現段階では考えていません。



予防プロジェクトとして、作業療法士による頭と体を使った体操のコグニサイズや、ストレッチ、医師や栄養士などによる栄養、口腔、感染予防の話をう楽笑トレーニングを年3回実施しています。



する考えはありませんか。

○ 緑道については、公園となるエリアが限られているため、商業施設の誘致は難しいと考えています。

(※)コグニサイズ：認知症予防を目的に、運動と認知トレーニングを同時に行う（2つの作業を同時に行う）取組