

No. 123

緑の子

発行
編集

鎌ケ谷市青少年センター

〒273-0101
鎌ケ谷市富岡1-1-1
(三橋記念館3階)
☎047-445-4393



「こども110番の家」
新規協力者を募集しています！

子ども達の安全を守る

欠かせない

保護者・学校・地域の連携

子ども達を犯罪から守り、子ども達の安全を確保するためには、防犯や安全に対する保護者の方々の理解と協力が不可欠の条件となります。

平成二十一年六月に鎌ケ谷市教育委員会が実施した「青少年に関するアンケート調査」の中の『子ども達を犯罪等の被害から守るため、どのような対策が必要だと思いますか？』に対する回答では、
① 親による防犯指導が六十四・二％で最も多く、
② 学校の授業や全校集会における防犯指導、

- ③ PTAや地域住民等による防犯パトロールの強化、
- ④ 警察官等が学校訪問しての防犯指導、
- ⑤ 親が責任を持ち、危険箇所の確認や家族で話し合うの順になっています。

危険から身を守るための約束など、危険回避の手段・方法を普段から繰り返し教えておくことも忘れてはならないことの一つです。

保護者（家庭）・学校・地域の三者がより一層の連携を図りながら、子ども達の安全確保に努めて参りましょう。

子どもを犯罪から守るために

- ① 「犯罪が起こりやすい場所」には行かない」こと
- ② 「どうしても行かなければならないときには、一人では行かない」こと
- ③ 「どうしても一人で行かなければならないときには、すきを見せず、最大限の警戒をする」こと
- ④ 「だれと、どこへ行くのか。何時に帰るのかを必ず言う」こと



危険な場所 つてどんなところ？

だれもが **入りやすく**、だれからも **見えにくい** ところ

安全な場所 つてどんなところ？

だれもが **入りにくく**、だれからも **見えやすい** ところ

自分で自分を守るための具体的な手だてを教えたり、「こども一〇番の家」のある場所を一緒に確認したりすることなどは、私たち大人の責任の一つです。こんなことに気を配りながら、普段からの「しつけ」を心がけましょう。

問い合わせ先 鎌ケ谷市青少年センター

TEL 〇四七―四四五―四三九三



第2回 青少年補導員研修会 市原学園
H22.11.10

青少年補導員連絡協議会活動

(10月～3月)

- 10/20 隣接地域補導関係者連絡会 (松戸市)
- 10/29 県下一斉列車補導
(東武鉄道・新京成電鉄・北総鉄道)
- 11/10 第2回補導員研修会 (市原学園)
- 12/15 第2回市内一斉補導
- 1/18 隣接地域補導関係者連絡会 (船橋市)
- 2/18 第2回東葛ブロック会議
(松戸・我孫子・流山・柏・野田・鎌ヶ谷)
- 第3回補導員研修会
- 3/18 第3回市内一斉補導
(警察関係機関と合同)

※毎週月、水、金曜日はセンター職員と街頭補導

第二回 補導員研修会

平成22年11月10日(水) 中等少年院「市原学園」を視察研修して来ました。

研修感想文「市原学園」を見学して

鎌中学区 鈴木 博和

素晴らしい環境の中、大勢の教官達から献身的な更正教育を受けているとの説明を受けて、少年達が本当に真面目に社会復帰する事を望みたい。一方では同人数以上の何の罪も無い被害者がいる事も厳然たる事実で、被害者の方達の事を考えると、何とも複雑な心境になってしまった研修でした。

二中学区 松本 寛芳

市原学園は法務省の管轄で、現在48名に強制保護・更正教育が実施されていること。

非行区分は、窃盗30%・傷害20%・道路交通法20%・強盗11%・恐喝8%で、最近の子どもの特徴としては、

- 1 自分の意見を言う能力不足
 - 2 コミュニケーション不足
 - 3 スポーツ・勉強に自信がない
- 等の説明を受けました。



三中学区 絹谷 久男

視察して思ったことは、ごく普通の少年達がかっこにいるという実感である。制服を着て教室で授業を受けている様子は、高校生の姿そのものである。出園後、彼らを待ち受けている現実は厳しいということ。彼らが一番困るのは昔の仲間と出会うことだという。(二

度と悪の道に入りたくないと思っても、意志を相手に伝えることが苦手だからだ)そんな彼らに支援の手を差し出すことが求められている。補導員として「声かけ」をすることと彼らの役に立てればと改めて思いました。

四中学区 三ツ橋のぞみ

就職の難しさ・高校に戻れない話・自分を表現できない子が多い話等いろいろ勉強になりました。全国平均では、再犯が5人に1人なのに対し、市原学園では4月からの退所人数、50〜60人のうち再犯で戻って来たのが1人と聞いて、ここでの教育がいかに優れているか内容の充実を感じました。気になったのが犯罪を起こした子どもの家庭環境で、実父57%・実父8%・実母31%・義父実母2%・実父義母1%と実母の大きな割合に驚きました。

児童養護施設と少年院は、省庁の違いだけでなく施設の違いもわかり、とても良い研修が出来ました。

五中学区 藤吉 峰夫

社会の歪・家庭の歪等で非行の道に走り始めた子ども達が、これ以上非行にそまらぬ事を願うのみです。先生方の心のこもった教育が伝わって来ました。園長先生のお話の中にありました様に「辛抱出来る子」に親も学校も今一度再考の上、育てて欲しいものです。



鎌ヶ谷市・船橋市 隣接地域補導関係者連絡会

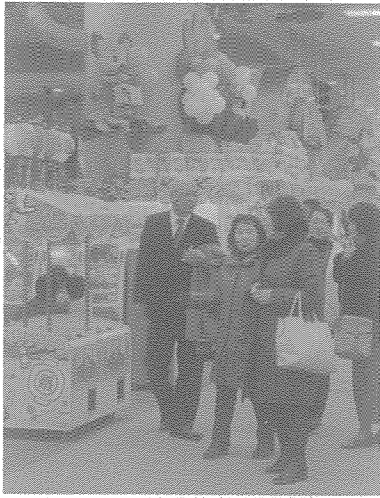
平成23年1月18日(火) 鎌ヶ谷市総合福祉センターで行いました。
アクロスモール・新鎌ヶ谷駅周辺とジャスコ・ロータリーを2班に分かれて、船橋市(11名)の補導員さんと合同補導後、結果報告・情報交換を行いました。

船橋市

北部に分室が出来、相談件数が増加しています。学校生活(校内でのトラブル)の相談が多いです。
補導については、高校生への「声かけ」が増えているので、小・中学校の先生と連携・情報交換をしています。声かけ・見守りの研修・少年院等施設の視察研修・「最近の子どもの状況」を把握するために、講演を聴く等の研修をしています。

鎌ヶ谷市

5月頃から、学校荒らし(プラントナー・窓ガラスの破損)が多発したため、市内の小・中学校に防犯カメラを設置しました。
また、新鎌ヶ谷ふれあい公園には、遊具の損壊・たむろ・喫煙・火遊び防止のため、サイチライトを設置し見守りをしています。
ひったくり事件の多発・自転車盗や車のタイヤを狙った器物損壊の増加に対しては、夜間パトロールを実施しています。



ゲームセンターを
巡回中の補導員さん

◆街頭補導 (10月~2月)

	小学生	中学生	高校生	有職少年	無職少年	合計
自転車二人乗り	2	24	43		1	70
自転車無灯火			2			2
危険箇所出入り・遊び	1					1
たむろ	1	39	20	13	11	84
喫煙		14	9	1	3	27
怠学		8				8
その他	8	6				14
合計	12	91	74	14	15	206

◆補導実施状況(10月~2月)

補導別	補導回数
計画補導	54
夜間補導	17
随時補導	44
学校行事特別補導	4
市内一斉補導	1
列車補導	1
特別補導	
隣接補導	2
合計	123

※青少年センターの補導活動とは別に、毎月各中学校区単位(班)で独自に青少年補導員の方々が、パトロールを実施しています。

◆少年相談 (10月~2月)

相談件数 51件

非行	10件	不登校	4件
学業	1件	交友関係	8件
進学・進路	18件	養育	7件
その他	3件		

(家出・いじめ・自傷行為)

- 相談に関する秘密は守られます。
相談日 月~金 9時~16時
- 来所による相談も受付けています。
- 青少年センター
住所 鎌ヶ谷市富岡1-1-1
三橋記念館3F
電話 445-4307



第三回青少年補導員研修会

(第二回東葛ブロック会議と同時開催)

平成23年2月18日(金) 北部公民館に於いて県補導員連絡協議会東葛ブロック(松戸市・我孫子市・流山市・柏市・野田市・鎌ヶ谷市)会議後、

千葉県警察本部・生活安全部少年課
東葛地区少年センター上席少年補導専門員

諸富 真奈美氏より

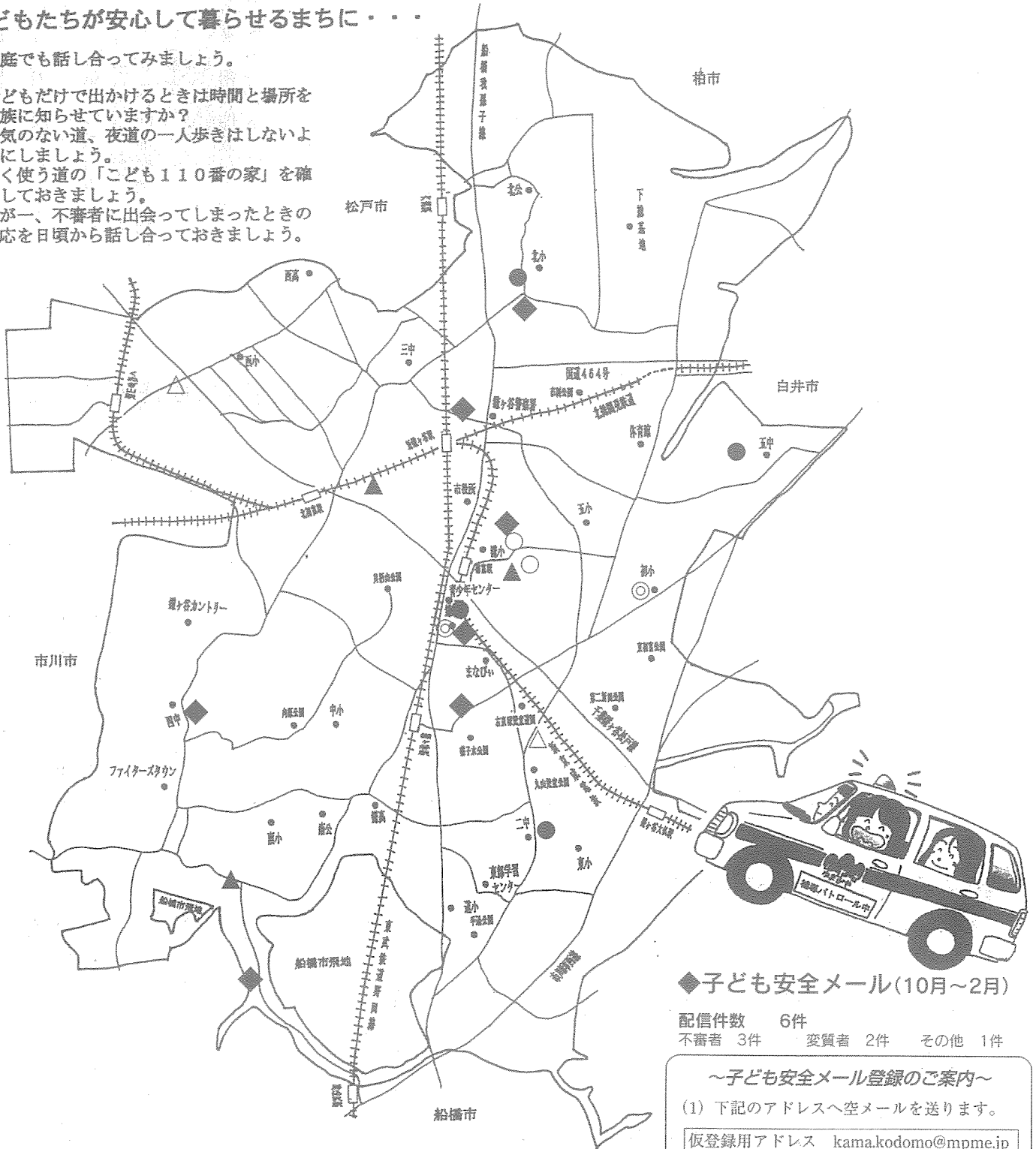
「東葛地区の青少年の現状」
1 少年非行の現状とその対応
2 補導現場から見える子ども達
3 大人が子ども達を守るために
と題して講演がありました。約70名の参加者は身近な演題を熱心に聴講していました。

平成22年度 子ども防犯マップ (10月～2月)

子どもたちが安心して暮らせるために・・・

ご家庭でも話し合ってみましょう。

- 子どもだけで出かけるときは時間と場所を家族に知らせていますか？
- 人気のない道、夜道の一人歩きはしないようにしましょう。
- よく使う道の「子ども110番の家」を確認しておきましょう。
- 万が一、不審者に出会ってしまったときの対応を日頃から話し合っておきましょう。



◆子ども安全メール(10月～2月)

配信件数 6件
不審者 3件 変質者 2件 その他 1件

～子ども安全メール登録のご案内～

(1) 下記のアドレスへ空メールを送ります。

仮登録用アドレス kama.kodomo@mpme.jp

※QRコード対応の携帯電話はこちらから→
(条件によっては、正確に読み込めない場合があります。)



(2) 本登録案内のメールが届くので、メールに記載されたURL上で必要事項を入力します。

(3) 「登録完了」のメールが届いたら完了です。

- …露出 痴漢 変質行為
- …声かけ
- ◎…公共施設への侵入 器物損壊
- ◆…たむろ 喫煙 不良行為
- ▲…暴力 恐喝
- △…不審者