

### 指定緊急避難場所・指定避難所等一覧

Designated Evacuation Areas and Evacuation Shelters

種別	No.	名称	所在地	電話番号	井戸/ヘリ	主な対象地区	索引
指定緊急避難場所	1	鎌ヶ谷小学校	中央2-1-1	442-1105		初富、南初富、中央、東初富、新鎌ヶ谷	G-8
指定緊急避難場所	2	東部小学校	鎌ヶ谷8-3-11	443-2070		丸山、鎌ヶ谷、東道野辺	H-12
指定緊急避難場所	3	北部小学校	栗野735	443-2410		栗野、佐津間、中・西・南佐津間	G-4
指定緊急避難場所	4	南部小学校	中沢726	443-5148		道野辺、西道野辺、馬込沢、中沢、東中沢、中沢新町	D-12
指定緊急避難場所	5	西部小学校	初富110	443-6621		初富、北初富、くぬぎ山、北初富	D-6
指定緊急避難場所	6	中部小学校	道野辺中央3-12-3	443-0029		丸山、道野辺中央、道野辺本町、中沢、東中沢、中沢新町、富岡	E-10
指定緊急避難場所	7	初富小学校	東初富1-20-1	445-2321		東鎌ヶ谷、初富、南初富、東初富	I-9
指定緊急避難場所	8	道野辺小学校	東道野辺5-5-1	445-5041		丸山、鎌ヶ谷、南鎌ヶ谷、東道野辺	F-13
指定緊急避難場所	9	五本松小学校	南初富1-16-1	445-2366		初富、南初富、中央、東初富、新鎌ヶ谷	H-8
指定緊急避難場所	10	鎌ヶ谷中学校	富岡1-2-1	444-0456		道野辺本町、東中沢、南初富、富岡、初富本町、新鎌ヶ谷	F-9
指定緊急避難場所	11	第二中学校	東道野辺4-19-26	444-6751		丸山、鎌ヶ谷、東道野辺、道野辺本町、右京塚	G-12
指定緊急避難場所	12	第三中学校	東野450	443-3473		中沢、北中沢、初富、北初富、新鎌ヶ谷、栗野、佐津間	F-6
指定緊急避難場所	13	第四中学校	中沢1024-1	444-2185		中沢、東中沢、北中沢	C-10
指定緊急避難場所	14	第五中学校	初富806-262	444-3410		初富、東初富	J-7
指定緊急避難場所	15	鎌ヶ谷高等学校	道野辺1-4-1	443-2171		道野辺、東道野辺、西道野辺、道野辺中央、道野辺本町、中沢、中沢新町	E-12
指定緊急避難場所	16	鎌ヶ谷西高等学校	初富284-7	446-0051		初富、東初富、中央、東初富、新鎌ヶ谷、栗野、佐津間	D-5
指定緊急避難場所	17	南初富保育園	東初富2-6-50	443-2093		南初富、東初富	H-9
指定緊急避難場所	18	道野辺保育園	道野辺中央5-7-10	444-1885		道野辺、東道野辺、道野辺中央、中沢、中沢新町	E-11
指定緊急避難場所	19	くぬぎ山コミュニティセンター(くぬぎ山)	くぬぎ山4-2-46-10	047-389-1401		初富、南初富、中央、東初富、新鎌ヶ谷、栗野、佐津間	B-6
指定緊急避難場所	20	市制記念公園	初富924-6	445-0285		中沢、北中沢、初富、北初富、新鎌ヶ谷、栗野、佐津間	H-6
指定緊急避難場所	21	鎌ヶ谷市民体育館	初富860-3	444-8585		初富、東初富、南初富、栗野、軽井沢	I-6
指定緊急避難場所	22	海上自衛隊松戸駐屯地	松戸市五番六実17	047-387-2171		くぬぎ山	A-6
指定緊急避難場所	23	鎌ヶ谷カントリークラブ	中沢1338-3	444-4111		中沢、東中沢、北中沢	C-10
指定緊急避難場所	24	海上自衛隊下総航空基地	柏市鎌ヶ谷1614-1	04-7191-2321		東初富、栗野、佐津間、軽井沢、中・西・南佐津間	K-3
指定緊急避難場所	25	社会福祉センター	初富802-116	444-0121		東初富等を対象	K-7

井戸/ヘリ  
井戸…井戸付耐震性貯水槽  
ヘリ…ヘリコプター臨時離発着場

## かまがやしすいがい 鎌ヶ谷市水害ハザードマップ

### Kamagaya City Flood Hazard Map

しんすいそうていくいき 浸水想定区域  
浸水が予想される範囲と深さを示しています

土砂災害警戒区域等  
土砂災害が発生するおそれがある区域を示しています

指定緊急避難場所  
指定避難所

#### 土砂災害警戒区域等

##### Sediment Disaster Warning Areas

番号	箇所名	場所	種別	索引
1	下西山	道野辺	警戒区域	E-12
2	北下1	道野辺中央5丁目	警戒区域	E-11
3	囃子水1	道野辺本町2丁目	警戒区域	F-11
4	囃子水3	道野辺本町2丁目	警戒区域	F-11 (G-4)
5	東道野辺1	東道野辺7丁目	警戒区域	F-15
6	北下2	道野辺中央5丁目	警戒区域	E-11
7	東道野辺2	東道野辺3丁目	警戒区域	F-13
8	大野町18	中沢	警戒区域	A-12

**土砂災害警戒区域**  
土砂災害が発生した場合に、住民等の生命または身体に危害が生じるおそれがある区域

**土砂災害特別警戒区域**  
土砂災害が発生した場合に、建築物に損壊が生じ、住民等の生命または身体に著しい危害が生じるおそれがある区域

**急傾斜地崩壊危険箇所**  
土砂崩れの危険性があり、5戸以上の人家あるいは学校などの公共施設に被害をもたらす可能性のある急傾斜地(傾斜度30度以上、高さ5m以上のもの)

「防災マップ」でも  
土砂災害警戒区域等の詳細な  
情報を掲載しています。

「ちは情報マップ」とは…  
千葉県が地盤を利用して県内の地域情報や  
行政情報を公開・提供しているサイトです。

#### 凡例 Legend

想定される浸水深

- 5.0m以上の区域
- 2.0~5.0mの区域
- 1.0~2.0mの区域
- 0.5~1.0mの区域
- 0.5m未満の区域※1

※1 0.2m未満の区域は表示していません。  
想定浸水の計算には平均地盤高を使用しており、  
詳細な地形の影響を受けない場合があるため、  
表示していません。

※2 指定避難所と福祉避難所には防災備蓄倉庫  
が設置されています。

冠水しやすい危険な箇所…アンダーパス、橋、高台より低い箇所等

貯留池・調整池、河川・主要水路、行政界、町丁目界、国道、主要地方道、一般県道・主要道路、鉄道

井戸付耐震性貯水槽、ヘリコプター臨時離発着場、消防署・消防団、警察署・交番、学校、病院、その他の公共施設

#### 想定される浸水深と目安

##### Predicted Flood Depth and Rough Indication

5.0m 2階の軒下まで浸水する程度

2.0m 1階の軒下まで浸水する程度

1.0m 大人の膝までつかる程度

0.5m 大人の膝下までつかる程度

#### 浸水想定区域・浸水継続時間について

##### Flood Risk Areas and Duration of Inundation

浸水想定区域と浸水継続時間は、千葉県と鎌ヶ谷市がそれぞれ作成した想定図を組み合わせて作成しています。

水害の要因	地域	想定条件	作成主体
外水氾濫	大柏川の流域(中洲北三利川の合流地点より下流)	24時間の総雨量 673mm (150mm/h)	千葉県
内水氾濫	上記以外の市内全域	24時間の総雨量 673mm (150mm/h)	鎌ヶ谷市

水害の要因  
水害の要因は、大きく分けて「外水氾濫」と「内水氾濫」があります。

**外水氾濫**  
・河川の水位が堤防からふれ出す。  
・堤防が決壊する。

**内水氾濫**  
・下水道の排水能力を超過する雨が降る。  
・排水先の河川の水位が高くて排水できない。

雨水がなくなつた水がマンホールや側溝からあふれ出す。

水の流れ

#### 浸水継続時間

##### Inundation Duration

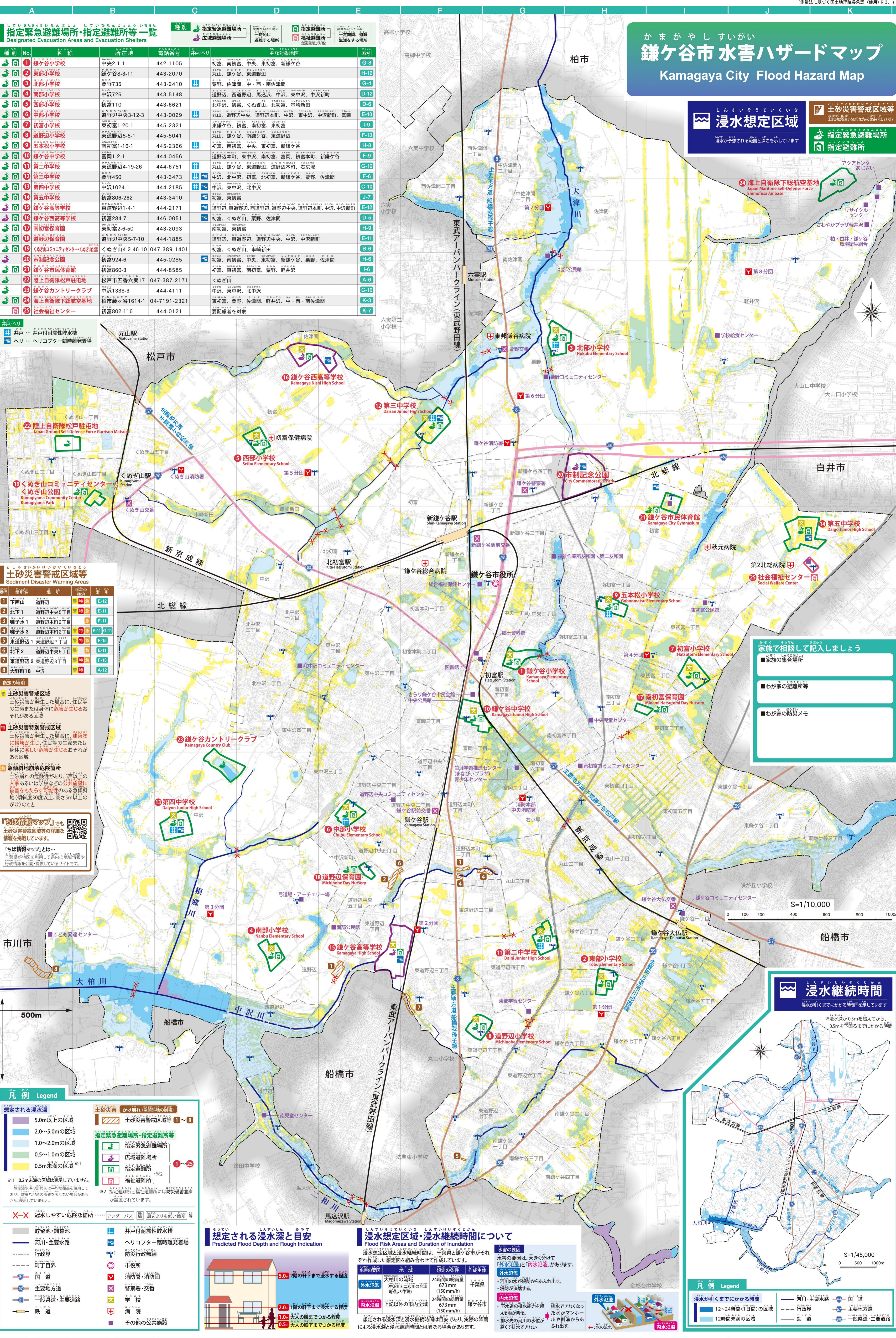
浸水が引くまでにかかる時間を示しています

※浸水深が0.5mを超えてから、0.5mを下回るまでにかかる時間

12~24時間(1日)の区域

12時間未満の区域

河川・主要水路、行政界、町丁目界、国道、主要地方道、一般県道・主要道路、鉄道



家族で相談して記入しましょう

- 家族の集合場所
- わが家の避難所等
- わが家の防災メモ

S=1/10,000

0 100 200 400 600 800 1000m

S=1/45,000

0 500 1000m