

かまがや子育て ガイドブック

KAMAGAYA KOSODATE GUIDEBOOK



はくくお こころ
あふれる えがお

かまがや 子育て ガイドブック

CONTENTS

年齢別カレンダー・もくじ 2~5

急病対策 6~7

おすすめ・遊び情報 8~13

妊娠出産情報 14~19

保育園・幼稚園・小学校など 20~34

手当・助成・相談など 35~47

医療・歯科・薬局一覧 48~52

マップ 53~69

鎌ヶ谷市では、子育て家庭の方がゆとりを持って、楽しみながら子どもを育て、子どもたちはその暮らしのびのびと、思いやりが持てるように次のことをめざしています。

1. 家族が安心して子育てできること
2. 家族が子どもという時間や子どもの成長を楽しむこと
3. 家族が自分の楽しみを持ちながら、育児ができること
4. 子どもが地域の中でいろいろな人と交流しながら育つこと
5. 子どもが命の大切さを感じながら育つこと

●お問い合わせ先

こども支援課 こども支援係

☎ 047-445-1320 FAX: 047-443-2233

✉ ji-fukusi@city.kamagaya.chiba.jp

※掲載内容は、令和5年2月1日現在のものです。発行後、掲載情報に変更が生じる場合もありますのでご了承ください。



建売価格で自由設計
デザイナーズ分譲住宅

NOZAKI

自由設計
リフォーム

一戸建ての分譲・注文なら
鎌ヶ谷市の野崎建築工業へ

株式会社 野崎建築工業
～家づくりコラムも随時公開中～
047-443-4851

野崎建築工業

ホームページ Instagram



年齢別カレンダー



年齢別カレンダー

年齢別カレンダー

	妊娠	出産	0歳	1歳	2歳	3歳	4歳	5歳	就学	
健康	母子健康手帳の交付 → P.14 妊婦一般健康診査 → P.14 妊婦歯科健康診査 → P.15		新生児訪問 → P.16 保健推進員の訪問 → P.17 予防接種 → P.16 乳児一般健康診査 → P.17 4か月児健康相談 → P.17 10か月児健康相談 → P.18 地区健康相談 → P.19	1歳6か月児健康診査 → P.18		3歳児健康診査 → P.18		就学時健康診断 → P.31		
教育・保育			保育園・駅チカあっとほーむ → P.23~25 認定こども園 → P.24・25 一時預かり → P.27 病後児保育 → P.28 病児保育 → P.28 ファミリー・サポート・センター → P.29						幼稚園 → P.25・26	放課後児童クラブ(学童保育) → P.33
手続き・手当・助成		出生届 → P.16 出産育児一時金 → P.41	児童手当・子ども医療費助成制度 → P.42・43							就学援助 → P.32
	チーパス(ちばの子育て家庭優待カード) → P.44									
講座・教室	Welcome BabySchool → P.15		離乳食教室 → P.18							
親子で遊ぼう			児童センター → P.21							
	子育て支援センター → P.20									
			子育て広場事業 → P.8~11							
その他の子育て支援	ふれあいサービス → P.29									
	相談窓口 → P.45~47									



もくじ

もくじ

コンテンツ	タイトル	内容	ページ
年齢別 カレンダー・もくじ	年齢別カレンダー		2・3
	もくじ		4・5
急病対策	かかりつけ医を持ちましょう	子どもの具合が悪くなったとき / 病院を受診するとき	6
	子どもの健康・病気・育児の相談	各種相談窓口案内	7
おすすめ 遊び情報	児童センター・ 子育て支援センター	子育て広場	8
		子育てサロン	9
		はじめて親子サロン / あかちゃんサロン	10
		パパサロン / 乳児ふれあい交流	11
	公園	公園	12
	ファイターズ鎌ヶ谷 スタジアム・図書館	ファイターズ鎌ヶ谷スタジアム / 図書館	13
妊娠出産情報	鎌ヶ谷市母子保健 サービスの流れ	妊娠初期 (母子健康手帳 / 妊婦一般健康診査) / 妊娠中期 (妊婦訪問 / 相談)	14
		妊娠後期 (WelcomeBabySchool / 妊婦歯科健康診査) / 出産	15
		生後0か月 (市役所で手続き・実施するもの / 病院で実施するもの)	16
		生後1か月 (新生児訪問 / 予防接種関係書類 / 1か月児健康診査)	16
		生後2か月 (保健推進員の訪問)	17
		生後4か月 (4か月児健康相談) / ブックスタート事業 / 乳児一般健康診査	17
		生後7か月 (離乳食教室 / 10か月児健康相談) / 1歳6か月児健康診査 / 3歳児健康診査	18
		電話・窓口相談 / 地区健康相談 / がん検診・歯周病検診・特定健康診査	19
保育園・幼稚園・ 小学校など	子育て支援センター	子育て支援事業 / 相談事業	20
	児童センター	児童センター	21



コンテンツ	タイトル	内容	ページ
保育園・幼稚園・ 小学校など	子育て支援 コーディネーター	子育て支援の案内、子育て情報の提供など	22
	保育園・駅チカあつ とほーむ	入園の流れなど / 保育園・駅チカあつとほーむ一覧 / Q&A	23~25
	認定こども園	認定こども園	24・25
	幼稚園	利用の手続き / 幼稚園一覧	25・26
	一時預かり	一時的な子どもの預かり制度	27
	病後児保育 / 病児保育 / ファミリー・サポート・センター	病後児保育 / 病児保育 / ファミリー・サポート・センター / 出産前後の支援	28・29
	子育て短期支援事業	子育て短期支援事業 / 夜間看護等事業 / 短期入所生活援助事業	30・31
小学校	入学までの流れ / 学校選択制 / 就学援助 / 放課後児童クラブ (学童保育)	31~34	
手当・助成・相談 など	ひとり親家庭など への支援	児童扶養手当 / 遺児手当 / ひとり親家庭等医療費等助成 / ひとり親家庭等援護支度金 / ひとり親家庭自立支援教育訓練給付金 / ひとり親家庭高等職業訓練促進給付金 / ひとり親家庭高等学校卒業程度認定試験合格支援事業 / ひとり親家庭相談 / ひとり親家庭等日常生活支援事業 / 養育費に関する公正証書等費用助成金 / 母子・父子・寡婦福祉資金	35~37
		障がい児の支援	障がい児の手当 / こども発達センター / 市内の利用できる施設
		在宅サービス / サービス利用の手順	41
	手当・助成	出産育児一時金 / 児童手当 / 子ども医療費助成制度 / 高校生等医療費助成制度 / 未熟児養育医療 / チーパス / 多子世帯子育て支援事業助成金	41~45
	子育て相談	子育て一般の相談 / 健康相談 / 発達相談 / 教育相談	45・46
	家庭と児童の相談	家庭児童相談 / 児童相談所 / 児童家庭支援センター / 児童虐待に関する相談	46・47
医療・歯科・薬局一覧	医療・歯科・薬局一覧	48~52	
マップ		53~69	





かかりつけ医を持ちましょう

小さな子どもは、大人に比べて感染症にかかりやすく、熱や咳、鼻水などの症状がよくみられます。また、予防接種も早期から受けることが必要のため、子どもが生まれたら早めにかかりつけ医を持ちましょう。



子どもの具合が悪くなったときは…

普段から、子どもの平熱を知っておくと受診の目安になります。また、いつもより元気がない、ぐずっていることが多いと感じたときは、体調を崩しはじめたサインかもしれません。そんなときは、無理をせず、外出を控え、夜中にあわてて受診しなくても済むように、受診に迷ったら、日中に早めの受診をしておきましょう。

病院を受診するときは…

～子どもの状態を説明できるようにしましょう～

- ・症状がいつから起きているのか（熱、嘔吐、下痢など）
- ・ケガや事故の場合はその原因（どのくらいの高さから落ちた、何を飲んだなど）
誤飲の場合：誤飲したものの容器や説明書などを持参しましょう
- ・食事、水分はとれているか（とれていない場合はいつからとれていないのか）
- ・おしっこ、うんちは出ているか
- ・いつもと違う様子はないか
- ・持病や飲んでいるお薬がある場合は、直接お薬手帳などを持っていきましょう

<持ちもの>

健康保険証・子ども医療費助成受給券・母子健康手帳・着替え・ティッシュ・タオル・おむつ・ビニール袋・お財布・携帯電話など



鎌ヶ谷総合病院
☎047-498-8111

鎌ヶ谷総合病院

小児予防接種・乳児健診は
ネット予約をご利用頂けます

- ◆小児予防接種
- ◆乳児健診
- ◆小児発熱外来

ネット予約QRコード

医療法人徳洲会 鎌ヶ谷総合病院
〒273-0121
千葉県鎌ヶ谷市初富929-6

小児科、外科、整形外科、歯科口腔外科
脳神経外科、形成外科 ほか 全28科



子どもの健康・病気・育児の相談

【健康増進課】 ☎ 445-1393 相談日時 平日 8:30～17:00

子どもの健康、発達、育児、育児、予防接種などのことについて、保健師、助産師、栄養士、歯科衛生士に個別に相談することができます。疑問に思ったこと、不安なことがあればお気軽にご連絡ください。

【夜間・休日診療機関】 ☎ 445-2300 (24時間、テープによる情報提供)

【鎌ヶ谷総合病院】 ☎ 498-8111 住 初富 929-6 マップ 1 図 B-3

診療科目は、総合内科です。また、祝日を除く月～金曜日の9:00～17:00までの時間で小児救急の受け入れを行っています。あらかじめ電話をください。

【子ども急病電話相談】 相談日時 毎日夜間 19:00～翌6:00

プッシュ回線の固定電話・携帯電話 # 8000 / ダイヤル回線・光電話・IP電話 ☎ 043-242-9939

急病時、看護師や小児科医から、症状に応じた適切な対応などのアドバイスが受けられます。

【子どもの救急】 <http://kodomo-qq.jp/>

子どもの急病時に、夜間や休日などの診察時間外に病院を受診するかどうか、判断の目安を提供しています。

【ちば救急医療ネット】 <https://www.qq.pref.chiba.lg.jp/> 夜間・休日診療の検索ができます。

【know VPD!】 <https://www.know-vpd.jp/>

ワクチンで防げる病気 (VPD) についての情報が載っています。

【中毒110番 公益財団法人 日本中毒情報センター】

中毒110番は化学物質（たばこ、家庭用品など）医療品などによって起こる急性中毒について情報提供しています。

大阪中毒110番 ☎ 072-727-2499 [24時間 365日]

つくば中毒110番 ☎ 029-852-9999 [9:00～21:00 365日]

たばこ誤飲事故専用電話 ☎ 072-726-9922 [自動音声応答による情報提供]

※大阪市またはつくば市の市外局番となりますので、ご注意ください。

お子さまの将来の
歯並びを直しませんか？

デジタル型歯科医院

ティースリンク
鎌ヶ谷歯科

診療時間	月	火	水	木	金	土	日・祝
9:00～13:00	○	○	○	—	○	○	—
14:00～18:00	○	○	○	—	○	○	—

診療日時が変更になる場合がございます。詳しくはクリニックまでお問い合わせ下さい。

TEL:080-4785-3907

鎌ヶ谷市道野辺中央2-1-10 鎌ヶ谷駅改札15秒

LINE友達追加

ご予約は
こちらから▲

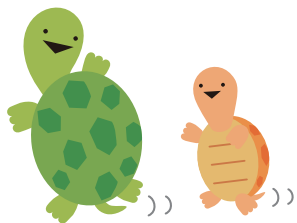


子育て広場

児童センターでは誰でも気軽に参加できる広場を開催しています。
おもちゃや遊具のある館内で自由に遊びながら、
保護者同士で子育ての話や情報交換の場になっています。
詳しくは各児童センター（21ページ）にお問い合わせください。

申し込みは
不要です！

おすすめ・遊び情報



かまっこ応援団でも
検索できます！

 かまっこ応援団

子育てサロン

子育て中の保護者のほっとする場
気軽におしゃべりできる空間

親子で気軽に遊びに来て、お友達作りやおしゃべりをしませんか。
保育士や子育てアドバイザーがいるので気軽に相談でき、
安心して遊べて保護者も「ほっ！」とひと息つきますよ！
これからお母さん、お父さんになる方や、ご家族のみなさんも是非遊びに来てください。
詳しい日程や時間は子育て支援センター（20ページ）にお問い合わせください。
詳しい情報は右記ホームページをご覧ください。

かまっこ応援団 HP → 遊び・交流の場 → 子育て支援センター → 子育てサロン

サロン名	場所	マップ
二中サロン	鎌ヶ谷市立第二中学校コミュニティルーム	8 図 B-1
道コミサロン	道野辺中央コミュニティセンター	5 図 E-2
鎌コミサロン	鎌ヶ谷コミュニティセンター	8 図 D-1
双子サロン	北中沢児童センター	5 図 D-1



かまっこ応援団でも
検索できます！

おすすめ・遊び情報

 かまっこ応援団



テニススクール


エリアマップ6図 B-3

初めての習い事はテニスに決めた！
オールサムズテニスクラブ鎌ヶ谷




保護者と2人1組の3・4歳限定「コケビヨクラス」はたくさん動いて楽しくテニス遊びをして運動能力アップ！4歳になったら1人で参加する「のびのびクラス」もあるよ☆とても楽しいレッスンです！遊びにきてね♪

■鎌ヶ谷市丸山3-7
■TEL:047-445-4904 ■FAX:047-445-4919
■営業時間 / 9:00~21:00
■URL:https://allthumbs.co.jp/
■E-mail:info@allthumbs.co.jp

 あり(23台)



 **L.A. DEPO** | American goods & others
American vintage furniture



#2 ABILEKKAMAGAYA 1-5-25 KAMAGAYA, KAMAGAYA-shi, CHIBA-ken 〒273-0105
☎047-404-5140 🌐https://shop.access-la-depo.jp @ladepo_chiba



最新情報・詳細は

かまっこ応援団



で検索！



最新情報・詳細は

かまっこ応援団



で検索！

はじめて親子サロン

初めて子育てをする保護者とあかちゃんが交流するサロンです。児童センターや総合福祉保健センター、コミュニティセンター等9か所で行っています。スタッフは保育士、保健師、保健推進員、主任児童委員もいるので子育ての相談ができたり、保護者同士がゆっくりお話を楽しめる場所です。詳しくは子育て支援センター（20 ページ）、各児童センター（21 ページ）へお問い合わせください。

【実施場所】

- ・総合福祉保健センター
- ・くぬぎ山児童センター
- ・鎌ヶ谷市立第二中学校コミュニティルーム
- ・中央児童センター
- ・北中沢児童センター
- ・道野辺中央コミュニティルーム
- ・南児童センター
- ・栗野児童センター
- ・鎌ヶ谷コミュニティルーム



あかちゃんサロン



子どもが小さすぎて遊びに行く場所がない…そんな方のために0歳児親子が集まっておしゃべりや手遊びを楽しむあかちゃんサロンを児童センター5か所(21 ページ)で行っています。

子育てで気になることも気軽に相談できます。詳しくは各児童センターにお問い合わせください。

パパサロン

「子どもとどう遊んでいいかわからない」「他のパパはどうしてるのかな?」そんなパパ同士の交流の場となっています。パパならではの悩みを相談できる場にもなっています。栗野児童センターで開催しています。詳しくは子育て支援センター（20 ページ）、栗野児童センター（21 ページ）にお問い合わせください。



月1回土曜日 10:00~11:30
未就学児の父子を対象

乳児ふれあい交流

市内の中学生・高校生と子育て中の親子がふれあう交流会を開催しています。学生は子育ての楽しさや大変さを直接パパやママから聞いたり、あかちゃんを抱っこしたり、貴重な体験を通して、命の大切さを学んでいます。詳しくは子育て支援センター（20 ページ）にお問い合わせください。



キッズスクール見学・入会方法などお気軽にお問い合わせください!

SPORTS CLUB NAS 見学・体験受付中!

スポーツクラブNAS新鎌ヶ谷
TEL.047-446-3980

鎌ヶ谷市新鎌ヶ谷2-12-1 アクロスモール新鎌ヶ谷3F

https://www.nas-club.co.jp/shinkamagaya/

詳しい情報は
こちらから



公園



●市制記念公園

正面入口付近には蒸気機関車や飛行機があり、バッテリーカー（1回100円）でそのまわりを走ることができます。またアスレチック遊具があり、桜の季節には、開園時間を21:00まで延長しています。

所在地：初富 924-6 **マップ** 4 図 C-2
 電話番号：☎ 445-0285（管理事務所）
 開園時間：9:00～17:00
 ※夏季（7月1日～8月31日）は19:00まで
 駐車場：100台

～プレーパーク～

通常の公園で規制されているロープ遊びや手作りターザン遊び、綱渡り、バンブーダンスなど、いろいろな遊びを行っています。

- 開催場所：市制公園内北東部広場
- 開催日：市のホームページや広報でお知らせします。



●貝柄山公園

水鳥の泳ぐ池のまわりは、四季の変化を楽しみながらのお散歩コースに絶好です。またアスレチック遊具もあります。

所在地：初富本町 2-22
マップ 5 図 F-1
 駐車場：30台



●新鎌ふれあい公園

新鎌ヶ谷駅から歩いて5分。子どもがのびのびと遊べる広い公園です。大きな滑り台が人気です。

所在地：新鎌ヶ谷 2-20-1
マップ 1 図 D-1

●ファイターズ鎌ヶ谷スタジアム

北海道日本ハムファイターズのファーム本拠地であるファイターズ鎌ヶ谷スタジアムは、通称「鎌スタ」と呼ばれ親しまれています。選手の育成、練習や、イースタン・リーグの公式戦等が開催され、プロスポーツを身近に体感できるほか、楽しいイベントも多数開催され多くの人でにぎわっています。



所在地：中沢 459
マップ 5 図 C-3
 電話番号：☎ 0570-005-586

図書館

各図書館には、乳幼児向けの絵本がそろっています。また本館では、あかちゃん（0～2歳くらい）を対象としたおはなし会をはじめ子ども向けのイベントを行っています。



◆開館時間

名称	所在地	電話番号	マップ
図書館本館	中央 1-8-35	443-4946	6 図 A-1
東部分館	東部学習センター内	441-0213	8 図 B-2
北部分館	北部公民館内	446-1080	2 図 B-2
西部分館	くぬぎ山コミュニティセンター内	047-389-1426	3 図 B-2
南部分館	南部公民館内	446-3066	7 図 E-1
東初富分館	東初富公民館内	442-5001	4 図 D-3

鎌ヶ谷おもちゃの図書館「あ・そ・ぼ」

子どもたちが遊ぶおもちゃがたくさんあります。気に入ったおもちゃがあったら、無料で借りることもできます。同時に家庭で壊れてしまったおもちゃを無料（部品代金は実費）で修理してくれる「おもちゃの病院」も開設しています。

- ◆総合福祉保健センター 4階 遊戯室
- ◆毎月第2・4土曜日、13:00～15:30
- ◆問い合わせ
 鎌ヶ谷市ボランティアセンター
 （平日9:00～16:00）
 ☎ 442-2940



最新の情報は
こちらから



不動産の売却・購入は三井のリハウスへ。新鎌ヶ谷駅より徒歩3分

三井のリハウス

売却物件募集中



- マンション 戸建
- 土地 事業用
- 査定無料
- 秘密厳守

新鎌ヶ谷センター ☎ 0120-993-531



三井不動産リアルティ株式会社

営業時間/10:00～18:00 定休日/毎週火曜日・水曜日
 千葉県鎌ヶ谷市新鎌ヶ谷2丁目19-11 フロスパー1F

国土交通大臣(15)第77号 (一社)不動産協会会員
 (一社)不動産流通促進協会会員 (公社)首都圏不動産公正取引協議会加盟



8000形電車



連続立体交差事業全線高架化
 (鎌ヶ谷大仏～くぬぎ山駅間)

新京成と沿線に関する情報を公式SNSで発信しています!

新京成電鉄公式 Twitter
 @shinkeisei_info

新京成電鉄公式 Instagram
 @shinkeisei_railway

新京成ライフナビ
 https://www.shinkeisei.co.jp/navi/

新京成電鉄株式会社

〒273-0192 鎌ヶ谷市くぬぎ山4-1-12 TEL: 047-389-1111 (代表)

新京成

検索



最新情報・詳細は

かまっこ応援団



で検索!



最新情報・詳細は

かまっこ応援団



で検索!

鎌ヶ谷市母子保健サービスの流れ（妊娠期）

問 健康増進課 ☎ 445-1393



妊娠初期（～15週）▶

妊娠中期（16～27週）▶

妊娠後期（28週～）▶

出 産

妊娠の診断を受けたら…

母子健康手帳の交付



「出産・子育て応援給付金」の手続きについて

(1) 妊娠時（5万円）(2) 出産後（5万円）を申請いただいた方に給付します。申請には、
(1) 母子健康手帳交付時面接 (2) 出産後の面談が必要となります。
※この事業は、国の方針により変更となることがあります。

妊婦一般健康診査は定期的に受けましょう

妊娠中は、身体の状態や赤ちゃんの成長を確認するため、定期的に健診を受けることが大切です。

妊娠初期～23週まで……………4週間に1回 妊娠24～35週まで……………2週間に1回
妊娠36週～出産まで……………1週間に1回

※妊婦一般健康診査は、母子健康手帳交付時にお渡しする**妊婦健康診査受診票（別冊）**を利用して、妊娠期間中に14回まで公費負担で受けられます（自己負担あり）。

※**県外の医療機関を受診される場合は**、受診票をそのまま利用することはできませんので、**必ず健康増進課にお問い合わせください。**

妊婦訪問 電話・窓口相談



保健師・助産師・栄養士・歯科衛生士などが、妊娠中の身体のことだけでなく、生活のことや出産に向けた準備、産前産後の食生活や歯科の相談など、心配なことがあれば窓口や電話での相談のほか、ご自宅にお伺いする訪問での相談ができます。

WelcomeBabySchool（ウェルカムベビースクール）

初めてのマタニティライフは不安や疑問がいっぱい。健やかにマタニティライフを過ごし、少しでも安心してあかちゃんを迎えられるよう、初めてママやパパになる方を対象にした教室を開催しています。

出産予定日

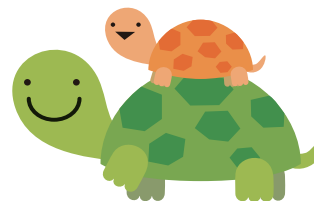
年

月 日

妊婦歯科健康診査

重症な歯周病があると、早産や低体重児出産のリスクが高くなります。無料で受けられますので、むし歯や歯周病のチェックを受けておきましょう。

お子さん連れでもスタッフがお手伝いします。



★生後6か月より入園可能
★子育て支援事業開催中（さくらんぼルーム・園庭開放）
社会福祉法人 あすなる福祉会
まるやま保育園
〒273-0103 鎌ヶ谷市丸山2丁目11-28 TEL047(441)7070
<http://maruyamahoikuen.ed.jp>

事前登録で一番近い車を配車
ベテランドライバーが迅速・安全に産院へお届けします

協進交通有限会社
鎌ヶ谷市東初富1-11-8
TEL:047-446-7337
<https://kyosin-kotsu.co.jp/>





鎌ヶ谷市母子保健サービスの流れ (生後～4か月頃まで)

生後0か月 ▶

1か月 ▶

2か月 ▶

4か月 ▶

市役所で手続き・実施するもの



出生届の提出

出生後 14 日以内に提出してください。

母子保健サービス登録票の提出

おおむね 14 日以内に健康増進課に提出してください。出生体重が 2,500g 未満のお子さんについては、「低体重児届出書」となります。

児童手当・子ども医療費助成の手続き

子ども支援課が窓口になります。

「出産・子育て応援給付金」の手続き

詳細は 14 ページをご参照ください。

新生児訪問

「母子保健サービス登録票」をもとに生後 2 か月くらいまでの間に助産師が訪問します。あかちゃんの様子やお母さんの体調、母乳やミルクの相談などができます。



予防接種関係書類の送付

生まれた翌月自宅に郵送します。計画表に基づき、体調がよいときに接種しましょう。

保健推進員の訪問

出生届をもとに、生後 2～3 か月頃、ご自宅へお伺いし、子育てサービスの情報提供や、あかちゃんとお母さんの交流会のご紹介などをさせていただきます。



4か月児健康相談 (個別通知します)

計測や発達相談などを行います。

ブックスタート事業

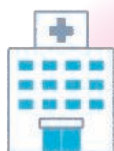
絵本の読み聞かせと絵本のプレゼントがあります。

4か月児健康相談② (歯・離乳食の話)

第1子のお子さんを対象にした歯と離乳食の教室です。

あかちゃんは泣くのが『仕事』

あかちゃんが泣く理由は、「お腹がすいた」「ねむい」「おしっこがしたい」「寒い・暑い」「さみしい」などさまざまです。でも、理由がなくてもあかちゃんは泣くものです。何をしても泣きやまないときは、早く泣きやませようとあわてなくても大丈夫。泣き声を出すことは、あかちゃんの成長にかかせない大切な仕事です。深い呼吸をすることになり、肺を強くします。まずは、お母さんがリラックスしましょう。



病院で実施するもの

- 先天性代謝異常の検査
- 新生児聴覚検査

※受診票は千葉県内の医療機関で使用することが可能です。



1か月児健康診査

乳児一般健康診査

- 1 回目受診票… 3～6 か月児
- 2 回目受診票… 9～11 か月児

※受診票は千葉県内の医療機関で使用することが可能です。

※県外の医療機関を受診される場合は、そのまま受診票を使用することはできません。健康増進課にお問い合わせください。



青い鳥こどもクリニック

お子さまの発育と健康をサポート

お困りのことがございましたら
お気軽にご相談ください



診療時間	月	火	水	木	金	土	日祝
診療 9:00～12:00	●	●	●	-	●	●	-
健診・予防接種 14:00～15:00	●	●	●	-	●	-	-
診療 15:30～18:30	●	▲	●	-	●	-	-

休日：木曜・日曜・祝日
健診・予防接種は予約制 (電話・受付窓口)
▲：第2・4週はアレルギー診療 (予約制 ただし初診は予約できません)
第1・3・5週は診療休止
☎ 047-441-5457
千葉県鎌ヶ谷市南鎌ヶ谷1-5-24
駐車場 (18台) あり

鎌ヶ谷初富
あいざわキッズクリニック

診療時間	月	火	水	木	金	土	日祝
9:00～12:30	●	●	-	●	●	-	-
14:30～15:30	★	★	-	★	★	-	-
15:30～18:00	●	●	-	●	●	-	-

休日：水曜・土曜午後・日曜・祝日

診療科目：小児科
★乳幼児健診・予防接種 (予約制)
初診の方も予約診療ができます。
共用駐車場70台有り
TEL047-446-1170 鎌ヶ谷市初富本町1-1-24
https://aizawakids.com エリアマップ F-3



鎌ヶ谷市母子保健サービスの流れ (0~3歳頃まで)

問 健康増進課 ☎ 445-1393



7か月 ▶ 1歳 ▶ 2歳 ▶ 3歳 ▶ 通年

☐ 離乳食教室 (相談)

離乳食に関する食材の選び方や調理の工夫について栄養士などが相談をお受けします (申し込みが必要です)。



☐ 10か月児健康相談

計測・発達相談などを行います。お子さんの成長について一緒に確認しながら、育児の不安や疑問を解消できる場として、この健康相談を活用しましょう (個別通知します)。

☐ 1歳6か月児健康診査

(対象：1歳8か月児)

計測・小児科医の診察・歯科健診・発達相談・フッ化物塗布などを行います (個別通知します)。



☐ 3歳児健康診査

(対象：3歳5か月児)

計測・歯科健診・発達相談・小児科医の診察などを行います (個別通知します)。

☐ 電話・窓口相談

お子さんの発育や病気のこと、育児のこと、歯や食事のことなど、ご家族も含めた健康に関する相談を、保健師・助産師・栄養士・歯科衛生士が窓口や電話でお受けします。お気軽にご利用ください。



☐ 地区健康相談

あかちゃんからお年寄りまで、どなたでもご利用いただけますので、お気軽にご利用ください。保健師・助産師・栄養士・歯科衛生士などが相談をお受けします。

【内容】身体計測・健康相談

【持ちもの】母子健康手帳・タオル・歯ブラシ (歯科指導ご希望の方)

*会場や日程については、ホームページをご覧ください。



☐ がん検診・歯周病検診・特定健康診査 (保護者の健康管理)

<がん検診>市の指定医療機関などで、20歳から子宮がん検診・30歳から乳がん検診、40歳からは胃がん・肺がん・大腸がん・肝炎ウイルス検診を受けることができます (申し込みが必要です)。

<歯周病検診> 20歳から70歳までの節目年齢で歯周病検診を受けることができます (個別通知します)。

<特定健康診査>生活習慣病予防のため、40歳から受けることができます。詳細は加入中の健康保険組合等にご相談ください。

子供の皮膚の正しい対応を教えます

若林皮ふ科

〒270-1432 白井市富士136-53
☎047-441-4112
http://www.wakabayashi-hifuka.jp/

診療時間	月	火	水	木	金	土	日
9:00~12:00	○	/	○	○	○	/	/
14:00~17:00	○	/	○	◎	○	/	/

◎14:00~16:00 休診日/火曜・土曜・日曜・祝日 院長:若林 俊輝

なかたに歯科

〒3台あり 休診日:日曜・祝日

診療時間	月	火	水	木	金	土
9:00~13:00	○	○	○	○	○	○
14:00~19:00	○	○	○	×	○	○

無料託児室 あります
保育士資格 所有スタッフ 常勤しています

☎047-441-3322

鎌ヶ谷市新鎌ヶ谷 1-11-20 メルペーユ新鎌 101
当院ホームページ: https://www.nd-office.net/

★二次元コードを読み取ると 当院のホームページが見られます!

➔ 子育て支援コーディネーター（利用者支援事業）

子育て家庭への支援として、「子育て支援コーディネーター」を配置し、子育てに関するいろいろな悩みごと、困りごとなどを一緒に考え、適切なサービスや専門的な相談窓口をご案内しています。また、地域の身近な子育て情報なども提供しています。



誰がどんな話を聞いてくれるの？

現役ママが身近なサポートを行います。悩みや相談事を話してみませんか？子育て中のコーディネーターがいつでもお待ちしております。

- ・あかちゃんと一緒にでかけられるところはあるの？
- ・引っ越してきたばかりで、地域のことが分からない。
- ・リフレッシュや用事で子どもをちょっと預けたい時は、どうしたらいいの？
- ・子育てに関して、こういう時は誰に相談したらいいの？
- ・幼稚園・保育園どっちがいいの？
- ・誰かとちょっとおしゃべりしたい、ちょっとした相談を聞いてほしい。 など…

●方法

- (1) コーディネーターに電話もしくはメールでの問い合わせ
- (2) こども支援課 窓口での問い合わせ
- (3) 中央公民館等で実施している出張相談窓口（詳細は下記ブログをご覧ください）

●場所 こども支援課

●受付時間 火・木曜日 10:00～16:00

●連絡先 ☎ 445-1609 ✉ kosodate@city.kamagaya.chiba.jp

※児童センターへの巡回などで、窓口にいらない場合もありますので、事前に電話もしくはメールで予約することをおすすめします。

【子育て支援コーディネーターの部屋（かまっこ応援団内）】

<http://kamakko.info/blog/>

子育てイベントの情報や子育ての実体験など、さまざまな情報をブログ形式で配信しています。



➔ 保育園・駅チカあっとほーむ（小規模保育事業）

●保育園・駅チカあっとほーむって何？

保護者のいずれかが仕事や病気などの理由で、子どもを家庭で十分に保育できない場合に、保護者に代わって保育する児童福祉施設です。0歳から小学校入学前までの子どもを対象としてお預かりしています。

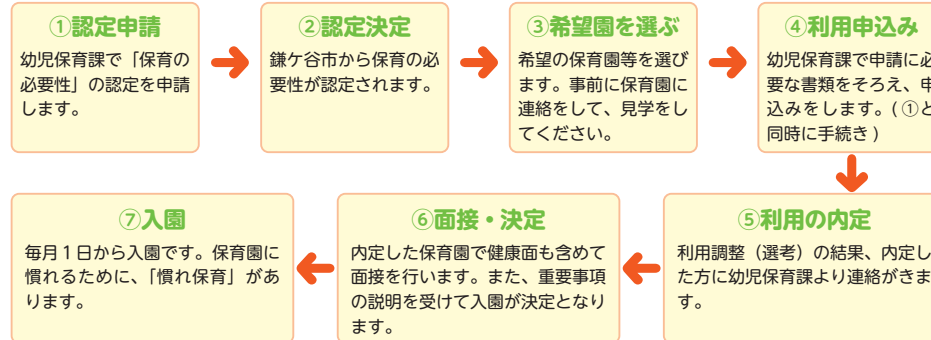


●保育園等の利用できる要件は？

保育の利用を希望される場合、次のいずれかに該当することが必要になります。

- ・就労（1日4時間以上かつ月15日以上）、介護・看護、就学している場合
- ・妊娠中であるかまたは出産後間がないこと
- ・疾病、負傷、心身の障がいにより家庭保育が困難であること
- ・求職活動を継続的に行っていること
- ・災害復旧、虐待やDVにより家庭保育が困難であること

●利用の手続きは？



鎌ヶ谷市認可小規模保育事業

あっとほーむママ ほしのこ

エリアマップ6園A-3

鎌ヶ谷市道野辺本町1-4-27

TEL: 047-404-8644



あっとほーむママ にじのこ

エリアマップ1園E-3

鎌ヶ谷市新鎌ヶ谷3-1-19

TEL: 047-440-8245

URL: www.jbs-nursery.co.jp

0歳児（生後57日）～3歳未満児 19名をお預かりする小規模保育園です。家庭的な雰囲気をもった、あたたかい園になるよう、子どもたちに寄り添った保育を目指しています。



学校法人 一色学園

鎌ヶ谷みどり幼稚園

☎ 047-443-3951

見学随時受付中

鎌ヶ谷市栗野210（エリアマップ ^{3園}F-2 / ^{4園}A-2）<http://www.kamagaya-midori.com/>



保育園・幼稚園・小学校など

●保育園一覧

保育園	所在地	マップ	電話番号	定員	対象年齢	開園時間	
公立保育園	道野辺保育園★	道野辺中央 5-7-10	5 図 E-3	444-1885	170	生後57日～5歳児	7:00～19:00
	南初富保育園★	東初富 2-6-50	6 図 C-1	443-2093	200	生後3か月～5歳児	7:00～19:00
	粟野保育園★	粟野 740-3	4 図 B-1	443-1096	115	生後3か月～5歳児	7:00～19:00
	鎌ヶ谷保育園	鎌ヶ谷 6-8-26	8 図 C-2	442-0525	115	生後3か月～5歳児	7:00～19:00
私立保育園	ふじのご保育園★	初富 82-1	3 図 C-2	402-3811	150	生後3か月～5歳児	7:00～19:00
	りすのご園★ (ふじのご保育園分園)	道野辺本町 2-1-28 カラシティ番館2階	5 図 F-3	443-3740	15	生後6か月～2歳児	7:00～19:00
	おおぞら保育園★※	初富 354-1	3 図 D-3	441-9810	100	生後6か月～5歳児	7:00～19:00
	まるやま保育園★※	丸山 2-11-28	6 図 B-3	441-7070	100	生後6か月～5歳児	7:00～19:00
	鎌ヶ谷ピコレール保育園	新鎌ヶ谷 1-13-3	1 図 C-2	445-5270	60	生後6か月～5歳児	7:00～19:00
	グローバルキッズ鎌ヶ谷園	富岡 1-1-1 ショッピング プラザ鎌ヶ谷別棟	5 図 F-1	446-8833	90	生後57日～5歳児	7:00～19:00
	たかし保育園新鎌ヶ谷	初富 919-15	4 図 C-2	436-8118	90	生後6か月～5歳児	7:00～20:00
	たかし保育園鎌ヶ谷大仏	鎌ヶ谷 5-8-55	8 図 D-1	404-1140	90	生後6か月～5歳児	7:00～19:00
	K's garden 鎌ヶ谷保育園	東道野辺 2-1-1 NTT 鎌ヶ谷ビル 1F	5 図 F-3	404-9166	60	生後6か月～5歳児	7:00～19:00

★一時預かりをしている園です(27ページ参照)。

※まるやま保育園の一時預かりは平成31年4月1日から休止中です。 ※おおぞら保育園の一時預かりは令和元年6月1日から休止中です。

●認定こども園一覧

認定こども園	所在地	マップ	電話番号	定員	対象年齢	開園時間
鎌ヶ谷ふじ幼稚園	東道野辺 5-1-57	7 図 F-1	443-4100	90 (保育部分) 153 (幼稚園部分)	生後6か月～5歳児	7:00～19:00

●駅チカあっとほーむ一覧

駅チカあっとほーむ	所在地	マップ	電話番号	定員	対象年齢	開園時間
あっとほーむママ・ほしのこ	道野辺本町 1-4-27 MSビル	5 図 F-3	404-8644	19	生後6か月～2歳児	7:00～19:00
あっとほーむママ・にじのこ	新鎌ヶ谷 3-1-19	1 図 E-3	440-8245	19	生後6か月～2歳児	7:00～19:00
みちる kids 園	新鎌ヶ谷 1-11-20 メルベージュ新鎌 102号	1 図 C-2	443-5015	19	生後6か月～2歳児	7:00～19:00
初富スマイルキッズ	中央 1-1-34 前田ビル 1階	5 図 F-1	402-4876	19	生後6か月～2歳児	7:00～20:00
ふたば園	新鎌ヶ谷 1-10-29 エムケイ新鎌 1F	1 図 D-2	404-4021	19	生後6か月～2歳児	7:00～19:00
くるみ園	道野辺本町 1-4-34	5 図 F-3	441-0057	19	生後6か月～2歳児	7:00～19:00
えんげるナーサリー初富	1-3-20 山新ビル 1階	6 図 A-1	441-7666	19	生後6か月～2歳児	7:00～19:00
AIAI MINI 新鎌ヶ谷	新鎌ヶ谷 1-10-5	1 図 C-3	402-2247	19	生後6か月～2歳児	7:00～19:00
スクルドエンジェル保育園 新鎌ヶ谷園	新鎌ヶ谷 1-16-10	1 図 C-1	468-8282	19	生後57日～2歳児	7:00～19:00
スクルドエンジェル保育園 鎌ヶ谷大仏園	鎌ヶ谷 1-5-25 ABILEK 鎌ヶ谷 3F	6 図 D-3	436-8620	19	生後57日～2歳児	7:00～19:00

保育園 エリアマップ3図 C-2

社会福祉法人 輝

ふじのご保育園
りすのご園
小規模保育園 くるみ園

子どもたちが大きく成長し、いつまでも輝き続けるように。子どもたち一人ひとりに寄り添い、安全で安心の保育とともに、充実した乳幼児保育・教育を行っています。

■鎌ヶ谷市初富82-1
■TEL:047-402-3811
■保育時間/7:00～19:00
■定休日/日曜・祝日・年末年始
■URL:https://fujinoko.com/

幼稚園 エリアマップ7図 D-2

学校法人 皆川学園

ふじ第二幼稚園

幼児期の教育は、人間形成の基礎を培う重要な時期ととらえています。人との信頼関係による安心感のもと、年齢に合った遊び体験により基本的な能力を身につけ、生きる力となる意欲や自信を育てます。

■鎌ヶ谷市西道野辺12-25
■TEL:047-444-0011
■保育時間/8:30～15:00
■休日/土日祝日
■URL:https://www.minagaku.ed.jp/

●Q&A

Q1. 保育料はどのくらいかかるの？

A1. 保育料表をもとに保護者の市民税所得割額・保育時間により保育料を決定します。ただし、3歳児以上のクラスは無料です。
※延長保育料や園服代・おむつ代等は実費徴収です。また、3歳児以上のクラスでは給食代が実費徴収です。

Q3. 保育園の空き状況を知りたい。

A3. 幼児保育課、またはホームページでご確認ください。

Q4. 日曜・祝日・年末年始も預けられるの？給食は出るの？

A4. 日曜・祝日・年末年始は開園していません。また、土曜日は開園していませんが、公立保育園は給食は出ませんので、お弁当持参になります。私立保育園や駅チカあっとほーむは施設ごとに対応が異なりますので、直接施設にご確認ください。

Q2. 先着順で保育園は決まるの？

A2. 先着順ではなく、「保育の必要性」を点数化し、点数の高い方から希望園に空きがあれば入園が内定します。

Q5. いつ申請できるの？

A5. 毎月申請を受け付けています。おおむね入園希望月の前月5日が締切日となっています。詳しくは子育てサイト「かまっこ応援団」をご覧ください。

➔ 認定こども園

●認定こども園って何？

0歳から就学前のこどもを対象に、教育と保育を一体的に行う施設です。

●利用の手続きは？

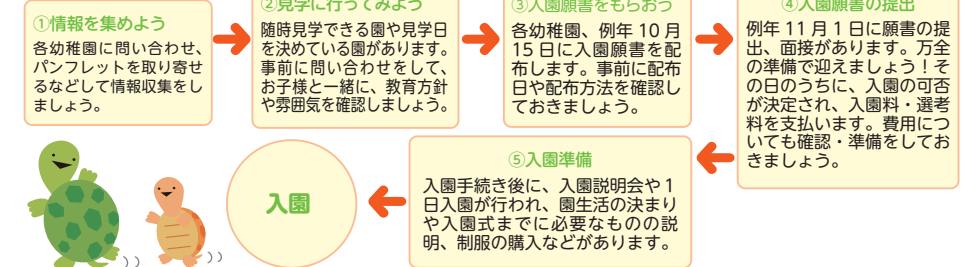
保育園部分を利用する場合→23ページ保育園・駅チカあっとほーむの「●利用の手続きは？」をご覧ください。幼稚園部分を利用する場合→25ページ幼稚園「●利用の手続きは？」をご覧ください。

➔ 幼稚園

●幼稚園って何？

満3歳から就学前までの子どもを対象に、小学校以降の教育の基礎をつくるため、幼児期の教育を行う施設です。

●利用の手続きは？



学校法人 石神学園

鎌ヶ谷ひかり幼稚園

〒273-0105 千葉県鎌ヶ谷市鎌ヶ谷6-7-38
TEL.047-443-5295

http://www.hikari-kamagaya.ed.jp/



保育園・幼稚園・小学校など

「仕事をしているから、幼稚園は無理」「送迎する時間がないから、遠くの幼稚園は希望できない」「保育料が高そう」そんなことはありません!! 鎌ヶ谷市内の幼稚園はそんな悩みを抱える保護者の味方です! 幼児保育課窓口には幼稚園のパンフレット等が設置されています。お気軽にご相談ください。

★鎌ヶ谷市内のすべての幼稚園が預かり保育を実施

預かり保育とは通常の教育時間の前後にお預かりするものです。園によって預かり時間は違いますが、長いところだと、朝7時から夜7時半までお預かりします。

★すべての幼稚園がバス通園を実施

家から遠いところにある幼稚園であっても、バス通園を実施しているため、幼稚園の選択肢が広がります。

★幼児教育無償化を実施(上限額あり)

満3歳から5歳児(小学校就学前)までの子どもの幼稚園の利用料(通園送迎費、食材料費、行事費などの実費として徴収される費用については対象外となります。)および保育の必要性のある3歳児(3歳になった日から最初の4月1日以降)から5歳児(小学校就学前)までの子どもの預かり保育の利用料が無償化(上限額あり)となります。

●幼稚園一覧

幼稚園	所在地	マップ	電話番号	預かり保育	★プレ保育	バス通園	昼食(1週間)	
							給食	弁当
鎌ヶ谷ふじ幼稚園	東道野辺5-1-57	7 図 F-1	443-4100	○	○	○	3	2(選択可)
かまがや幼稚園	中央1-16-3	1 図 E-3	443-0929	○	○	○	3	2(選択可)
鎌ヶ谷みどり幼稚園	栗野210	3 図 F-2	443-3951	○	○	○	4	1
みちる幼稚園	東中沢3-5-1	5 図 E-2	443-7878	○	○	○	4	1
鎌ヶ谷ひかり幼稚園	鎌ヶ谷6-7-38	8 図 C-2	443-5295	○	○	○	4	
鎌ヶ谷ふじ第二幼稚園	西道野辺12-25	7 図 D-2	444-0011	○	○	○	3	2(選択可)
わたなべ幼稚園	東初富5-25-16	6 図 D-2	444-0550	○	○	○	4	月1回
さつま幼稚園	佐津間893	2 図 C-2	445-2114	○	○	○	5	
鎌ヶ谷さくら幼稚園	丸山2-11-1	6 図 B-3	445-3246	○	○	○	3	2(選択可)

※給食は変更となっている可能性がありますので、各園にお問い合わせください。

★プレ保育とは

未就学児を対象に「園を知ってもらう」「集団での環境に慣れてもらう」などを目的として行っています。園によって登園頻度や実施内容が異なります。

げんき☆OK!! えがお☆100てん

子育て支援活動

- ① いろいろ選べるプレ教室(親子参加型教室)
 - 週一開催の「ひよこルーム」2歳児対象・登録制
 - 年間10回開催の「コアラルーム」2歳児対象・登録制
 - 定期的開催の「にこにこルーム」1~2歳児対象・事前予約制
- ② おひさまランド(定期的開催)
 - ★ 小学校就学前のお子様と保護者の皆様を対象とした園庭開放

学校法人 長浜学園

鎌ヶ谷さくら幼稚園

〒273-0103 鎌ヶ谷市丸山2-11-1
TEL 047-445-3246
http://kamagayasakura.ed.jp/

→ 一時預かり

仕事や急病、リフレッシュなど、一時的に子どもをお預かりする制度です。



●対象児童

鎌ヶ谷市在住の生後6か月以上から就学前の児童

※ただし、りすのご園については満3歳に達していない児童となります。

※里帰り出産のため鎌ヶ谷市の実家に帰省している場合や親族(祖父母)の看病、介護のため一時的に祖父母の下に居住する場合も利用可能となります。

●実施保育園

24ページの★印の園で実施しています。

●保育時間

平日 8:30~16:30 土曜日 8:30~12:30

※おおぞら保育園のみ平日 17:00 まで利用できます(休止中)。

※1時間単位で利用できます。

●利用の流れ

①問い合わせ

お電話か、直接来園していただいて、面接の日時を決めます。

②申込み・面接

母子健康手帳・健康保険証が必要です。利用申込書・健康調査票等を書いていただきます。※利用日の7日前までにお申し込みください。(1か月前から予約ができる園もありますので、お早めにお申し込みください。)

④利用

利用料は利用日の当日直接保育園へ支払います。

※利用辞退する場合には、利用前日12時30分まで(ふじのご保育園、りすのご園は15時まで)にご連絡ください。その時間を過ぎましたら給食実費300円をいただきます。

③決定通知

●利用料

年齢	1時間	給食(1食おやつ込み)
3歳未満児	300円	300円
3歳以上児	150円	300円

※規定の時間までにキャンセルの連絡がない場合、給食実費分300円が発生します。

学校法人皆川学園

http://www.minagaku.ed.jp/

鎌ヶ谷 ふじ幼稚園

こども園

鎌ヶ谷市東道野辺5-1-57

鎌ヶ谷市東道野辺5-1-64

TEL 047-443-4100

TEL 047-446-5055



→ 病後児保育

子どもが病気の回復期にあり、保護者の勤務の都合等により家庭における保育や集団保育が困難な状況にあるとき、一時的にお預かりするものです。

- 実施施設 鎌ヶ谷総合病院 初富 929-6
☎ 498-8111 マップ 1 図 B-3
- 対象年齢 生後3か月から小学校6年生まで
- 定員 4人
- 利用時間 平日 8:30～18:00
土曜日 8:30～13:00
※日曜日・祝日・年末年始(12月29日～1月3日)は休業日
- 申込み 申請書を提出して、事前登録してください。申請書は鎌ヶ谷総合病院・幼児保育課で配布または市ホームページからダウンロードできます。

●利用料金

対象乳幼児	1時間の利用料
鎌ヶ谷市民の場合	300円

※最低利用時間は4時間となります。
利用料のほかに給食等の実費経費がかかります。

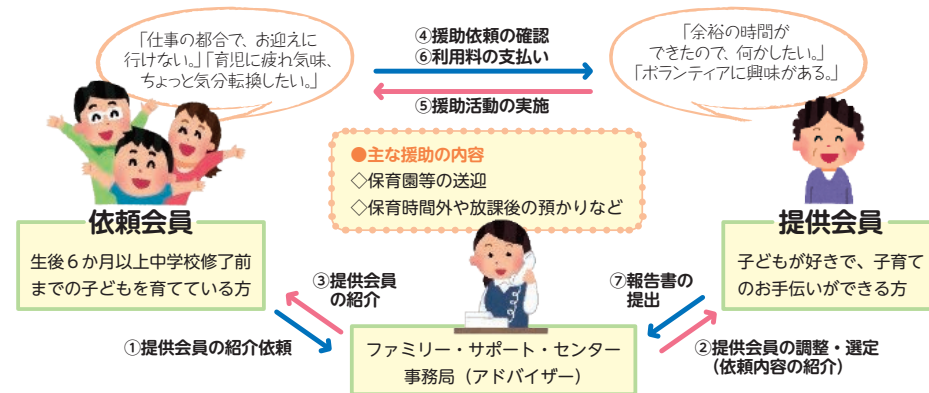
→ 病児保育

子どもが当面症状の急変が認められない病気のときであって、保護者の仕事の都合などで家庭での保育が難しい場合に、病院に併設した病児保育施設で子どもを預かり、看護師・保育士が体調を見ながら一時的に保育するものです。

- 実施施設 白井聖仁会病院内の病児保育室「うさぎ保育所」
白井市笹塚 3-25-2 ☎ 070-2656-5671
- 対象年齢 生後6か月から小学校6年生まで
- 定員 3人
- 利用時間 平日 8:00～18:00
土曜日 8:00～13:00 (前日までの継続利用者に限りです。)
※日曜日・祝日・年末年始(12月29日～1月3日)は休業日
- 利用料金 鎌ヶ谷市民の場合 300円/1時間
- 申込み 利用する前に、白井聖仁会病院で事前に登録してください。申請書は白井聖仁会病院・幼児保育課で配布または白井市ホームページからダウンロードできます。

→ ファミリー・サポート・センター

子育ての援助を受けたい方(依頼会員)と、子育ての援助をしたい方(提供会員)が、会員となつて地域で助け合うボランティア的な会員組織です。アドバイザーが会員相互の調整をしています。



- 利用料金 月～金曜日の6:00～21:00 700円/1時間
上記以外の時間および土・日曜日・祝日・年末年始 900円/1時間
※所得に応じてひとり親家庭に利用料金の助成制度があります。
- 入会申請・利用等の問い合わせ
こども支援課 こども総合相談室内 ファミリー・サポート・センター事務局
月～金曜日(祝日・年末年始を除く) 8:30～16:30 ☎ 445-1354

→ 出産前後の支援 ふれあいサービス (有料家事・介助サービス)

妊娠中や出産後の回復期など、日常生活でお困りのときに「利用会員」となり、地域の中から参加した「協力会員」が家事・介助などのサービスを有料で提供する会員制の相互扶助の福祉サービスです。

- 利用時間 月～金曜日(祝日・年末年始を除く) 9:00～17:00 ※1日につき、3時間まで(1時間単位)
- 年会費 1,000円
- 利用料金 700円/1時間(基本)
- 問い合わせ 社会福祉協議会 ☎ 444-2231



鎌ヶ谷総合病院
☎ 047-498-8111

**小児予防接種・乳児健診は
ネット予約をご利用頂けます**

- ◆小児予防接種
- ◆乳児健診
- ◆小児発熱外来

医療法人徳洲会 鎌ヶ谷総合病院
〒273-0121
千葉県鎌ヶ谷市初富929-6

小児科、外科、整形外科、歯科口腔外科
脳神経外科、形成外科 ほか 全28科

児童発達支援スクール
コペルプラス 西船橋教室 新鎌ヶ谷教室

発達が気になるおこさまの個性にあわせた発達支援スクール

無料体験レッスン受付中!

コペルのレッスンはギネス級の豊富な教材を使ったショーのようなレッスン!
子どもの脳力を楽しみながらぐんぐん伸ばすコペルをぜひ体感ください!

西船橋教室 船橋市山野町88-1 西船協和ビル1F
新鎌ヶ谷教室 鎌ヶ谷市新鎌ヶ谷1-18-10 オッツTM 1F

☎ 0120-225-777 10:00～18:00 (祝日以外)
<https://copelplus.copel.co.jp/>

子育て短期支援事業

疾病・仕事・冠婚葬祭などで、一時的に子どもを家庭でみる事ができないときに指定施設で、子ども（生後3か月以上18歳未満）を預かります。なお、利用定員があるため、希望に添えない場合があります。

※利用には事前登録と申請が必要です。利用等詳細は、お問い合わせください。

- 利用区分** ショートステイ（短期入所）（宿泊を伴うもの、原則7日を上限）
- 休日養護（休日に仕事などで不在になる場合などに預かります）
- 夜間養護（保護者が残業のときなどに預かります）



●利用料

区分	ショートステイ（短期入所） 宿泊を伴うもの原則7日を上限		休日養護 7:00～18:00	夜間養護 18:00～22:00
	2歳未満児	2歳以上児		
住民税課税世帯	1日 5,500円	1日 2,850円	1回 1,400円	1回 800円
住民税非課税世帯	1日 1,100円	1日 1,100円	1回 350円	1回 350円

●**利用登録・申請** こども総合相談室 ☎ 445-1328

→ 小学校の入学までの流れ

小学校入学前までの主な流れは次の通りです。

就学时健康診断通知書

入学する子どもの健康診断があります。保護者に対し、9月下旬に「就学时健康診断通知書」が届きます。

●**窓口** 学校教育課 学務保健室 ☎ 445-1501



入学通知書

入学日の日付や学校名などが記載された入学通知書が1月下旬に届きます。もし届かない場合はお問い合わせください。市内の小学校以外（国立・私立小学校等）の学校に入学する方は、学校教育課に届け出が必要です。

●**窓口** 学校教育課 学務保健室 ☎ 445-1501



入学説明会

就学时健康診断の際にご案内しますが、日程については小学校ごとに異なります。学校生活での不安や疑問など、この機会に聞いてみましょう。



ネイティブレッスンの楽しさをまずは無料体験



アメリカンランゲージスクール 鎌ヶ谷校
TEL 047-442-1522 鎌ヶ谷市中央1-1-32 京葉第一ビル2階



→ 学校選択制について

「学校選択制」は、保護者や子どもが決められた学区の学校以外に、学びたい学校を選ぶことができる、入学時だけに認められている制度です。決められた学区の学校へ入学を希望される場合には、手続きは必要ありません。

- 対象者 来春小・中学校に入学する新1年生で、10月31日時点で鎌ヶ谷市に住民登録がある方
- 選択できる範囲 市内の小・中学校
- 申込み 申請期間内に学校教育課学務保健室にお越しください。

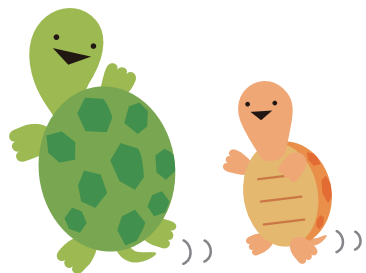
※申請期間・選択可能校等は毎年10月1日から広報かまがやおよび市のホームページで公開します。
 ※通学方法は、学校が定めた基準に従っていただきます。
 ※学区内の児童生徒数に基づき、受け入れ枠を検討いたします。
 申し出人数が受け入れ枠の範囲を超えた場合は、抽選とさせていただきます。
 ※学校選択制の対象外となる学校もあります。詳しくはお問い合わせください。

- 窓口 学校教育課 学務保健室
☎ 445-1501

→ 就学援助

国・公立の小・中学校へ就学している子どもを持ち、学校教育上必要な学用品の購入や給食等の費用でお困りのご家庭に対して、それらの一部を市が援助します。

- 詳しくはお問い合わせください。
- 窓口 学校教育課 学務保健室
☎ 445-1501



パソコン教室 エリアマップ1図 D-1

年中さんから社会人までパソコン教室
マテリアル 新鎌ヶ谷

○年中～ロボット作り&プログラミング○小学生～マイコンラフトプログラミング○中学生～ROBLOX、Unity(テキストコーディング)○社会人～パソコン・スマホ全般

■鎌ヶ谷市新鎌ヶ谷2-12-1 アクロスモール新鎌ヶ谷1F
 ■TEL:047-401-0185
 ■営業時間/10:00～20:00
 ■定休日/施設の休館日に準ずる
 ■URL:https://mnj-shinkama.com/

Pあり

→ 放課後児童クラブ（学童保育）

保護者が仕事や病気などにより、放課後や夏休みなどの長期休み期間の昼間、家庭で子どもだけになってしまう児童の生活と遊びの場として、各小学校単位で設置している施設です。

●利用日

- (1) 授業のある日 ▶ 放課後～19:00
- (2) 授業のない日（夏休みなどの長期休みの平日・土曜日）▶ 8:00～19:00
- (3) お休みの日 ▶ 日曜日・祝日・年末年始

●利用料金

利用料金は、児童1人につき、月額8,000円です。
 また、おやつを提供を希望する場合、別途おやつ代月額1,600円が必要になります。
 ただし、生活保護世帯、準要保護（就学援助認定）世帯、ひとり親家庭の子どもについては減免があります。

●申込方法

下記の申請書類をこども支援課へ提出してください。
 (1) 入会申請書
 (2) 就労証明書または自営申告書
 ※申請書類は、こども支援課窓口や各放課後児童クラブで配布しているほか、市のホームページでもダウンロードできます。

●問い合わせ

- こども支援課 こども支援係
☎ 445-1320



■事業内容

- ・放課後子ども総合プラン企画運営
- ・認可保育園の運営
- ・企業主導型保育施設の企画運営
- ・病院内保育施設企画運営
- ・指定管理業務
- ・子育て支援に関する施設の企画運営
- ・商業・サービス施設内保育施設企画運営
- ・保育施設設置・子育て支援事業コンサルティング
- ・保育士・放課後児童支援員向け研修の企画・開催

支 援 員 募 集 中

鎌ヶ谷市放課後児童クラブ
お気軽にお問い合わせください♪

【白井支店】
〒270-1431
千葉県白井市根1710番地 大出ビル3階2号室
TEL:047-401-7631

【本社】
〒300-2307
茨城県つくばみらい市板橋1812-16
TEL:0297-20-7573 FAX:0297-20-7574
E-mail:hoiku@anfini.co.jp

Anfini 株式会社 アンフィニ



●市内小学校・放課後児童クラブ一覧

学校名	所在地	電話番号		マップ
		小学校	放課後児童クラブ	
鎌ヶ谷小学校	中央 2-1-1	442-1105	(第1) 445-9311	6図B-1
			(第2) 445-9312	
			(第3) 445-9903	
東部小学校	鎌ヶ谷 8-3-11	443-2070	445-5758	8図C-1
南部小学校	中沢 726	443-5148	446-1500	7図D-1
北部小学校	粟野 735	443-2410	446-5774	2図B-3
西部小学校	初富 110	443-6621	(第1) 445-8092	3図D-1
			(第2) 436-8951	
中部小学校	道野辺中央 3-12-3	443-0029	(第1) 441-1825	5図E-2
			(第2) 436-8500	
初富小学校	東初富 1-20-1	445-2321	(第1) 445-0200	6図D-1
			(第2) 444-4252	
道野辺小学校	東道野辺 5-5-1	445-5041	(第1) 445-3789	7図F-2
			(第2) 446-2121	
五本松小学校	南初富 1-16-1	445-2366	(第1) 445-9327	4図C-3
			(第2) 401-5107	



支援員募集!

■事業内容

- ・放課後児童クラブの運営
- ・弊社独自の健全育成プログラムの実施
- ・弊社独自のイベントの企画及び開催
- ・コロナ禍でできる遊び・イベントの実施
- ・季節毎のイベント企画及び開催

鎌ヶ谷市放課後児童クラブ支援員募集

☎ 047-368-1380

■拠点【千葉営業所】

松戸市本町11-5 明治安田生命松戸ビル6階

シダックス大新東ヒューマンサービス株式会社

〒150-0041 東京都渋谷区神南1-12-10

シダックス・カルチャービレッジ ☎ 03-5784-8881



SHIDAX
未来の子供たちのために

→ ひとり親家庭などへの支援

児童扶養手当

18歳までの児童を監護しているひとり親家庭などが対象です。
手当の額は、監護する児童の人数や所得額によって異なりますので、申請前にご相談ください。
☎ こども支援課 給付係 ☎ 445-1325

遺児手当

両親または父母の一方が死亡、もしくは労働困難でかつ常時介護を必要とする程度の障がい有する場合、義務教育終了前の児童を養育する方に支給します。申請前にご相談ください。
就学前月額 2,500円 小学生月額 3,000円 中学生月額 3,500円
☎ こども支援課 給付係 ☎ 445-1325

ひとり親家庭等医療費等助成

18歳までの児童を養育しているひとり親家庭などの保険診療にかかる医療費の一部を助成します。事前に資格申請手続きが必要ですのでお問い合わせください。
☎ こども支援課 給付係 ☎ 445-1325

ひとり親家庭等援護支度金

ひとり親家庭などの児童が小・中・高校入学時または中・高校卒業後就職時に支度金を支給します。所得制限がありますのでお問い合わせください。
小学校入学 8,000円 中学校入学 9,000円
高校入学 10,000円 就職 20,000円
☎ こども支援課 給付係 ☎ 445-1325

ひとり親家庭自立支援教育訓練給付金

ひとり親家庭の親が職業能力開発のための教育訓練給付の指定講座(パソコン講座・医療事務講座・介護事務講座など)を受講した場合、講座修了後に受講料の一部を支給します。事前に申請が必要です。所得の制限があります。
☎ こども支援課 こども総合相談室 ☎ 445-1349

ひとり親家庭高等職業訓練促進給付金

ひとり親家庭の親が看護師・介護福祉士・保育士などの経済的自立に効果的な資格を取得するため養成機関で修業する場合に、修業期間中の生活費の負担軽減のため高等職業訓練促進給付金を支給するとともに、養成課程の修了後に高等職業訓練修了支援給付金を支給します。事前に申請が必要です。所得の制限があります。
☎ こども支援課 こども総合相談室 ☎ 445-1349



ひとり親家庭高等学校卒業程度認定試験合格支援事業

ひとり親家庭の父母や子ども（20歳未満）が、より良い条件での就業や転職のために高等学校卒業程度認定試験のための講座を受講した場合、講座開始時、講座修了時と高等学校卒業程度認定試験合格時に、講座費用の一部を支給します。事前に申請が必要です。所得の制限があります。助成には限度があります。詳しくはお問い合わせください。

☎ こども支援課 こども総合相談室 ☎ 445-1349

ひとり親家庭相談

ひとり親家庭の生活全般（医療、健康、家庭紛争、就労など）、経済的支援（母子・父子・寡婦福祉資金の貸付け、各種手当など）について母子・父子自立支援員などが相談に応じます。

☎ こども支援課 こども総合相談室 ☎ 445-1349

ひとり親家庭等日常生活支援事業

ひとり親家庭の親が就学等の自立に必要な事由やひとり親になって間がなく生活が不安定な場合などに、家庭生活支援員を派遣し、生活援助や子育て支援を行います。

※事前に登録が必要です。所得と利用時間に応じた自己負担があります。

☎ こども支援課 こども総合相談室 ☎ 445-1349

養育費に関する公正証書等費用助成金

ひとり親家庭の養育費の取り決め内容の債務名義化を促進し、継続した履行確保を図るとともに、ひとり親家庭の生活の安定と子どもの健やかな成長を目的として、ひとり親家庭の母等に対して、養育費に関する公正証書等の作成に必要な経費を助成します。申請には期限があります。所得の制限があります。助成には限度額があります。詳しくはお問い合わせください。

☎ こども支援課 こども総合相談室 ☎ 445-1349

母子・父子・寡婦福祉資金（県の制度）の貸付け相談窓口

母子・父子家庭および寡婦世帯の経済的自立と生活意欲の助長および子どもの福祉向上を図るため、各種資金を無利子または低利で貸付けています。貸付けには審査があり、貸付けの目的を達成することが困難と認められるときや事業計画・償還計画が適切でないとき貸付けを受けられない場合があります。申請前にこども支援課こども総合相談室へ相談ください。

※他の貸付制度との併用は原則できません。

☆**修学資金**……扶養している子どもが学校に通っている間に必要になる経費に対する貸付けです。就学支度資金と併用できます。自宅外通学の場合は、限度額が変わります。

☆**就学支度資金**…扶養している子どもが学校に通う準備に必要な経費に対する貸付けです。修学資金と併用できます。

☆ 修業資金	☆ 事業開始資金	☆ 事業継続資金	☆ 技能習得資金	☆ 就職支度資金
☆ 医療介護資金	☆ 生活資金	☆ 住宅資金	☆ 転宅資金	☆ 結婚資金

寡婦：現在は児童を養育していないが、かつて母子家庭の母として児童を養育しかつ現在も引き続き配偶者がいない方。

☎ こども支援課 こども総合相談室 ☎ 445-1349

➔ 障がい児の手当

☎ 障がい福祉課 ☎ 445-1305

特別児童扶養手当（国の手当）

重度・中度の障がいのある児童で、施設などに入所していない20歳未満の児童を監護している父母もしくは養育者に支給される手当です（おおむね身体障害者手帳1～3級および4級の一部、療育手帳A、AおよびBの1の一部）。

●**支給額** 支給額はお問い合わせください。

※所得制限があります。

※所定の診断書が必要ですが、障害者手帳の内容によっては診断書の省略が可能です。

※心身障がい児童福祉手当との併給ができます。

※障害児福祉手当との併給ができます。

障害児福祉手当（国の手当）

日常生活において常時の介護を要する重度の障がい児で、施設等に入所していない20歳未満の児童に対して支給される手当です（おおむね身体障害者手帳1級・2級、療育手帳A、Aの一部）。

●**支給額** 支給額はお問い合わせください。

※所得制限があります（心身障がい児童福祉手当との併給はできません）。

※特別児童扶養手当との併給ができます。

※所定の診断書が必要ですが、障害者手帳の内容によっては診断書の省略が可能です。

専門店

エリアマップ6図 B-1

鎌ヶ谷名産手折りめん
茂野製麺株式会社



昭和25年に精米業を開設、昭和29年に乾麺工場を併設以来、乾麺一筋に60年。常に品質第一を心がけて参りました。直売所では、できたての製品に加えて、通販限定品を唯一販売しているお店です。どうぞ一度お立ち寄りください。

■鎌ヶ谷市南初雷6-2-12
■Free0120-44-1351
■営業時間 / 9:00～17:00
■定休日 / 土曜・日曜・祝日
■URL:https://shigeno.co.jp/ 本社工場直売所あり Pあり



心身障がい児童福祉手当（市の手当）

身体障害者手帳1～4級もしくは療育手帳を所持している、20歳未満で施設等に入所していない児童を養育している保護者に支給される手当です。

●支給額 月額 4,500円

※障害児福祉手当との併給はできません。 ※特別児童扶養手当との併給ができます。

→ こども発達センター

児童発達支援（のびのびルーム）

障がい児および心身の発達に心配のある就学前の子どもに対し、一人ひとりの状況に合わせて、基本的な生活習慣の自立・社会性・身体機能の発達を促すよう通所により支援を行います。

保育所等訪問支援（のびのびルーム）

保育園や幼稚園等に通園している、障がい児および発達に心配のある子どもに対し、こども発達センターの職員が保育園等に出向き、集団生活に適応できるように支援を行います。

療育支援（分室）

障がい児および心身の発達に心配のある、18歳未満の子どもの相談に応じ支援します。

指定障害児相談支援事業所（分室）

子どもや保護者の希望に沿ったサービスが受けられるよう、相談支援専門員が総合的な支援方針やサービスの組み合わせ等を検討・調整し、障害児支援利用計画を作成します。またさまざまな福祉サービスの紹介と、利用に伴う申請手続きの方法等について、支援をします。

●問い合わせ

こども発達センター

（のびのびルーム） ☎ 445-3230

（分室）療育支援 ☎ 445-1361 指定障害児相談支援事業所 ☎ 445-1559




エリアマップ 6図D-3

てらびあぽけっと 鎌ヶ谷教室

お子様の発達をサポートするABAセラピー

個別+小集団での療育を行い、スモールステップで小さな成功体験を積み重ねていきます。お子様にやる気と自信をつけながら、ひとりひとりのお子様に合わせたプログラムを作成し、大きな目標を達成できるようにアプローチを行います。ご見学随時受付しております。お電話ください。

鎌ヶ谷市東鎌ヶ谷1-7-53道工三角ビル2階
047-401-6435
<https://terapiapocket-66.com>



→ 市内の利用できる施設


サービス種類	事業所名	所在地	TEL/FAX	マップ
児童発達支援	鎌ヶ谷市こども発達センター（のびのびルーム）	中沢 316	TEL/FAX 445-3230	7 図A-1
	医療法人社団ますお会 第2北総病院附属小児リハビリテーション事業所かざぐるま	初富 803-12	TEL 402-6665 FAX 402-6655	4 図E-3
	株式会社スマイル・キッズ こどもプラス鎌ヶ谷教室	丸山 2-12-56 竹浪ビル2階	TEL 402-6618 FAX 402-6623	6 図B-3
	Be-Ambitious 株式会社 児童発達支援・放課後等 デイサービスひまわり	くぬぎ山 4-2-40 ワコーレ鎌ヶ谷一号館 105号	TEL/FAX 047-701-7267	3 図B-2
	株式会社こどもの未来 こぼんはうすさくら鎌ヶ谷初富教室	初富 172-2	TEL 401-8101 FAX 401-5190	3 図D-1
	株式会社 コペルプラス新鎌ヶ谷教室	新鎌ヶ谷 1-18-10-1F	TEL 401-9947 FAX 401-9948	1 図D-1
	株式会社やましな訪問看護リハビリテーションキッズやましな	南初富 4-13-40	TEL 402-6430 FAX 401-3002	6 図B-2
	株式会社ユニバーサルサポート てらびあぽけっと鎌ヶ谷教室	東鎌ヶ谷 1-7-53 道工三角ビル2階	TEL 401-6435 FAX 401-6438	6 図D-3
	株式会社芳キッズ ピーす	南初富 3-4-4-102	TEL 779-3520 FAX 779-3676	6 図C-1
	社会福祉法人まつど育成会 ハグピア	佐津間字小池橋 1365	TEL 404-1851 FAX 404-1852	3 図D-1
	社会福祉法人優幸会 みちる園	佐津間 1113-3	TEL 444-7709 FAX 401-0995	2 図C-2
	合同会社ファーストステップ Doorly ドアリー	東初富 1-19-20	TEL 750-2395 FAX 499-9012	6 図D-1
保育所等訪問支援	鎌ヶ谷市こども発達センター	中沢 316	TEL/FAX 445-3230	7 図A-1
放課後等 デイサービス	アウージャパン株式会社 アウー鎌ヶ谷軽井沢	軽井沢 2126-32	TEL/FAX 404-1800	2 図D-3
	医療法人社団ますお会 第2北総病院附属小児リハビリテーション事業所かざぐるま	初富 803-12	TEL 402-6665 FAX 402-6655	4 図E-3
	NPO 法人鎌ヶ谷たんぼクラブ こすもす	南初富 3-17-27 1F	TEL/FAX 497-8702	6 図C-1
	株式会社スマイル・キッズ こどもプラス鎌ヶ谷教室	丸山 2-12-56 竹浪ビル2階	TEL 402-6618 FAX 402-6623	6 図B-3
	NPO 法人きらら 放課後等デイサービスきらら	南初富 3-6-2	TEL/FAX 427-5450	6 図C-1
	NPO 法人鎌ヶ谷たんぼクラブ たんぼぼ	東道野辺 3-18-20-1	TEL/FAX 442-3245	7 図F-1
	一般社団法人マインズアイ ノビルキッズ 鎌ヶ谷校	中央 1-1-34 前田ビル2階	TEL 401-5190 FAX 401-5191	5 図F-1
	社会福祉法人優幸会 みちる園	佐津間 1113-3	TEL 444-7709 FAX 401-0995	2 図C-2
	Be-Ambitious 株式会社 児童発達支援・放課後等 デイサービス ひまわり	くぬぎ山 4-2-40 ワコーレ鎌ヶ谷一号館 105号	TEL/FAX 047-701-7267	3 図B-2
	株式会社ブランドアール はびねす	南鎌ヶ谷 3-4-21	TEL 401-5520 FAX 401-5521	8 図B-3
	株式会社こどもの未来 こぼんはうすさくら鎌ヶ谷初富教室	初富 172-2	TEL 401-8101 FAX 401-5190	3 図D-1
	株式会社プラスラフ ユメキッドジュニア鎌ヶ谷教室	道野辺本町 1-2-3 飯田ビル 304	TEL/FAX 404-2623	5 図F-2



サービス種類	事業所名	所在地	TEL/FAX	マップ
放課後等 デイサービス	株式会社やましな訪問看護リハビリステーション キッズやましな	南初富 4-13-40	TEL 402-6430 FAX 401-3002	6 図B-2
	株式会社芳キッズ ピーす	南初富 3-4-4-102	TEL 779-3520 FAX 779-3676	6 図C-1
	社会福祉法人まつど育成会 ハグピア	佐津間 1365	TEL 404-1851 FAX 404-1852	3 図D-1
	社会福祉法人高嶺福祉会 運動学習支援教室エポック北初富駅前教室	北初富 7-4 K フィールド 1F	TEL 402-2770 FAX 402-2773	3 図E-3
	合同会社ファーストステップ Doorly ドアリー	東初富 1-19-20	TEL 750-2395 FAX 499-9012	6 図D-1
日中一時 支援事業	社会福祉法人南台五光福祉協会 もくせい園	中沢 311-1	TEL 443-3331 FAX 444-1748	7 図B-1
	社会福祉法人優幸会 みちる園	佐津間 1113-3	TEL 444-7709 FAX 401-0995	2 図C-2
	株式会社スマイル・キッズ こどもプラス鎌ヶ谷教室 (未就学児)	丸山 2-12-56 竹浪ビル2階	TEL 402-6618 FAX 402-6623	6 図B-3
	NPO法人きらら多機能型事業所きらら	南初富 3-6-2	TEL/FAX 427-5450	6 図C-1
	NPO法人鎌ヶ谷市手をつなぐ親の会 あっぶる	初富 924-1229	TEL/FAX 404-5723	4 図C-3
	株式会社芳 日中一時支援 ピーす	東初富 3-4-3-13-2F	TEL 779-3520 FAX 779-3676	6 図D-1
障害児相談 支援事業所 (障害児支援 利用計画作成)	鎌ヶ谷市こども発達センター分室	新鎌ヶ谷 2-6-1 (総合福祉保健センター内)	TEL/FAX 445-1559	1 図D-3
	NPO 法人鎌ヶ谷 Jump up の会 相談支援事業所ジャンプアップ	南初富 3-11-41-3	TEL 442-3100 FAX 441-0310	6 図C-1
	社会福祉法人南台五光福祉協会 なしねっと	中沢 311-1 (もくせい園内)	TEL 443-3408 FAX 444-1001	7 図B-1
	社会福祉法人優幸会 みちる園	佐津間 1113-1	TEL 444-7709 FAX 401-0995	2 図C-2
	株式会社三星 ユアポート相談支援センター	鎌ヶ谷 1-11-27	TEL/FAX 444-5082	8 図E-1
	にじ合同会社 にじ相談室	南初富 5-10-59	TEL 770-0317	6 図B-1
	株式会社千葉県保育事業団 けやき相談支援 新鎌ヶ谷駅前支所	新鎌ヶ谷 2-12-1 アクロスモール新鎌ヶ谷 3階	TEL 0120-501-253 FAX 048-430-7003	1 図D-1

児童発達支援放課後デイサービス エリアマップ6 図 B-3

千葉県認可
こどもプラス鎌ヶ谷教室




脳科学でも裏付けされている運動療育プログラムを提供しています。ぜひ、鎌ヶ谷教室に見学に行ってください。スタッフ一同心よりお待ちしております。

- 鎌ヶ谷市丸山2-12-56 竹浪ビル2階
- TEL:047-402-6618
- FAX:047-402-6623
- 営業時間/9:00~18:00 ■定休日/日曜日(12/29~1/3)
- URL:<http://kp-kamagaya.com/>

放課後等デイサービス エリアマップ3 図 E-3

社会福祉法人高嶺福祉会
運動学習支援教室
エポック
北初富駅前教室



運動学習支援教室エポック北初富駅前教室はコミュニケーションや集団行動が苦手なお子様、じっとしてられないお子様などに運動学習特化型療育を提供しております。

- 鎌ヶ谷市北初富7-4 Kフィールド1階
- TEL:047-402-2770
- 開所時間/平日14:00~17:30/学校休業日10:00~16:00
- 定休日/日曜・祝日・12/30~1/3
- URL:<http://www.epoch-houkago.com/> ※送迎の有無についてはご相談下さい P あり

→ 在宅サービス

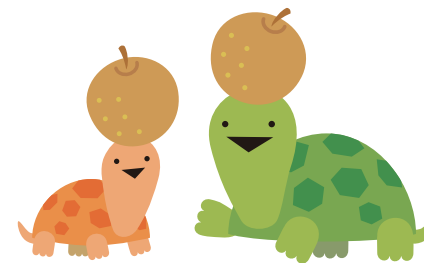
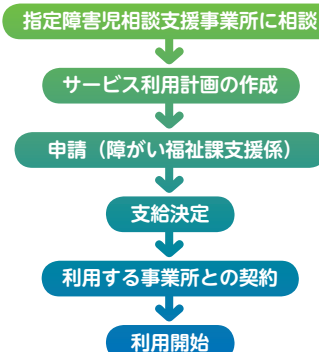
行動援護

知的障がいまたは精神障がいにより、常時介護を必要とする障がいのある子どもに、危険予防等、身体的介護を行います。

移動支援事業 (地域生活支援事業)

障がいのある子どもが余暇活動を行う際の外出支援を行います (保護者の代理、通学や通所には利用できません)。

→ サービス利用の手順



●問い合わせ 障がい福祉課 支援係 ☎ 445-1307

→ 手当・助成

出産育児一時金

国民健康保険の被保険者が出産した場合、408,000円 (分娩機関が産科医療補償制度に加入している場合 420,000円) を支給します。

※鎌ヶ谷市の国民健康保険以外の健康保険の場合には、勤め先または保険証に記載されている健康保険にお問い合わせください。



●申請に必要なもの（直接支払制度をご利用し、支払額が支給額以上の場合は、手続き不要です）

出産された方の被保険者証、母子健康手帳、領収書、世帯主の振込口座がわかるもの、世帯主の印鑑
 ※妊娠 85 日以上で死産・流産の場合も対象になりますので、「医師の証明書」もご持参ください。

関 保険年金課 国民健康保険係 ☎ 445-1204

児童手当

中学校修了前の児童を監護している人に支給されます。

●対象 0歳から中学3年生まで

●手当月額

0～3歳未満	3歳～小学生		中学生
15,000円（一律）	10,000円（第1・2子）	15,000円（第3子以降）	10,000円（一律）
所得制限限度額以上所得上限限度額未満の方：5,000円（一律） 所得上限限度額以上の方は手当が支給されません			

※第3子以降の対象となるかどうかの判定の際には、18歳以下の児童の人数により判定します。

●申請に必要なもの

請求者名義の預金通帳の写し、請求者の健康保険証の写し、児童の請求者および配偶者等の個人番号カード、委任状（配偶者等の代理人が申請される方）

※個人番号カードをお持ちでない方は、通知カードのほか、身分を確認できる免許証やパスポートが必要となります。

※1月1日に海外にいた方は、本籍地発行の戸籍の附票が必要です。

●所得制限限度額表

扶養親族等の数	所得制限限度額		所得上限限度額	
	所得額	年間収入額	所得額	年間収入額
0人	622万円未満	833.3万円	858万円未満	1,071万円
1人	660万円未満	875.6万円	896万円未満	1,124万円
2人	698万円未満	917.8万円	934万円未満	1,162万円
3人	736万円未満	960.0万円	972万円未満	1,200万円
4人	774万円未満	1,002.0万円	1,010万円未満	1,238万円

●注意

- ・出生・転入があった翌日から15日以内に申請してください。
- ・離婚等があった場合は、必ずお問い合わせください。
- ・公務員の方は勤務先で申請してください。

子ども医療費助成制度

子どもが健康保険を使用して通院や入院をしたとき、医療費を助成します。

●対象 0歳から中学3年生まで

●自己負担額 課税状況によって変わります。

世帯の市町村民税の課税状況	保護者負担額
市町村民税所得割課税世帯	入院：1日につき300円 通院：1回につき300円
市町村民税所得割非課税世帯であって市町村民税均等割のみ課税世帯および市町村民税非課税世帯	入院：1日につき0円 通院：1回につき0円

※調剤については無料となります。

●申請に必要なもの

子どもの健康保険証、請求者および配偶者等の個人番号カード、委任状（配偶者等の代理人が申請される方）

※個人番号カードをお持ちでない方は、通知カードのほか、身分を確認できる免許証やパスポートが必要となります。

※1月1日に海外にいた方は、本籍地発行の戸籍の附票が必要です。

高校生等医療費助成制度

高校生および高校生に相当する年齢の方が健康保険を使用して通院や入院をしたとき、医療費を助成します。

●対象 高校生および高校生に相当する年齢の方

●自己負担額 入院：1日につき300円 通院：1回につき300円 調剤：0円

●申請に必要なもの

医療機関等発行の領収書原本、対象者の健康保険証の写し、保護者の振込口座の確認できるものの写し

未熟児養育医療

指定医療機関の医師が、未熟児かつ入院治療が必要と認めたとおむね出生体重2,000g未満の乳児の保護者に対して、入院中の医療費の一部を市町村民税所得割の額に応じて助成します。詳しくはお問い合わせください。



チーパス (ちばの子育て家庭優待カード)

協賛店舗等でチーパスを提示すると、協賛店舗等が決めたサービス(プレゼント、ポイント、割引、無料など)が受けられます。

●対象

18歳未満の子どもまたは妊娠中の方がいる家庭

●配布場所

こども支援課窓口、児童センター

※転入、出生、母子健康手帳交付手続きの際もあわせて配布しています。

●利用方法など

【チーパスの使用期間】

一番下の子どもが満18歳になって最初に迎える3月31日まで

【チーパスを受け取ったら】

チーパスの裏面に次の事項を記入してください。記入がない場合、チーパスを使用できません。

① 18歳未満の子どもがいる家庭

1. 子どものお名前と生年月日
2. その同居のご家族のお名前

② 妊娠中の方がいる家庭

ご本人とその同居のご家族のお名前
(子どもが生まれましたら、子どものお名前と生年月日を記入してください)

●電子版チーパスもご利用ください

スマートフォンやタブレット端末に表示した電子版チーパスを協賛店舗等で提示することでサービスが受けられます。詳しくは専用ホームページ「チーパス・スマイル」をご覧ください。



「チーパスの店」は専用ホームページ「チーパス・スマイル」から検索することができます。

チーパス・スマイル
<https://chi-pass-smile.pref.chiba.lg.jp>

多子世帯子育て支援事業助成金

3人以上の小学校就学前の子ども(乳幼児)を養育する世帯(多子世帯)に子育て支援サービスの利用費用の一部を助成します。

※申請には期限があります。助成には限度額があります。詳しくはお問い合わせください。

☎ こども支援課 こども総合相談室 ☎ 445-1328

➔ 子育て一般の相談

保育士や子育てアドバイザーが、子育てに関する悩みや相談に応じます。

詳細は、各センター・保育園にお問い合わせください。

- 子育て支援センター (→ 20 ページ) 9:00 ~ 17:00 (11月1日~1月31日は16:30まで)
- 児童センター (→ 21 ページ) 9:00 ~ 17:00 (11月1日~1月31日は16:30まで)
- 保育園 (→ 24 ページ) 9:30 ~ 16:00 ※保健師への相談もできます。

➔ 健康相談

妊娠・出産、子どもの発育や病気のこと、育児のことなど、ご家族も含めた健康に関する相談を、保健師・助産師・栄養士・歯科衛生士が受けています。

- 健康増進課 総合福祉保健センター1階 ☎ 445-1393

学校法人 一色学園
鎌ヶ谷みどり幼稚園
 ☎ 047-443-3951
 見学随時受付中

鎌ヶ谷市栗野210 (エリアマップ 3回 F-2 / 4回 A-2) <http://www.kamagaya-midori.com/>



→ 発達相談

子どもの発達の心配、悩みに専門の職員が相談に応じ、支援します。

●こども発達センター（分室）

総合福祉保健センター 5階 療育支援担当 ☎ 445-1361

→ 教育相談

小・中学生の学校生活について児童・生徒・保護者からの相談を受けています。

●ふれあい談話室（生涯学習推進センター2階） 富岡 2-6-1 ☎ 445-4953

相談時間：毎週月～金曜日 13:00～16:00

→ 家庭と児童の相談

家庭児童相談

18歳までの子どもの子育てに関するあらゆる相談を家庭児童相談員が受けています。

身近な子育ての相談から深刻な相談までを総合的に対応します。

☎ こども支援課 こども総合相談室 ☎ 445-1349

児童相談所

鎌ヶ谷市は、市川児童相談所が担当しています。

児童相談所とは、18歳未満の児童に関するあらゆる問題（しつけ、教育、適性、養護、障がいなど）について相談に応じ、児童の最善の利益を図るために、児童や保護者に最も適した援助や指導を行う行政機関です。そのために必要な調査ならびに医学的、心理的、教育学的、社会的、精神保健上の判定を行います。また、緊急の場合や行動観察のために児童を一時保護し、入所等の措置なども行います。

所在地：市川市東大和田 2-8-6 ☎ 047-370-1077

●電話相談専用 ☎ 047-370-5286 月～金曜日 9:00～17:00（祝日・年末年始を除く）

あなたの街の代理店が、納得のいく保険選びをお手伝いします♪

生命保険に関する疑問やお悩みはありませんか？新規のご契約のご相談はもちろん、加入中の生命保険の保障診断も承っております。



アフラック募集代理店 榎葉 妙子

千葉県鎌ヶ谷市東鎌ヶ谷2-8-8-102
Mail tae.naraha.5.31@docomo.ne.jp

お問い合わせはお電話でお気軽にどうぞ！

TEL 0120-143-557

児童家庭支援センター（児童福祉法に定められた地域のための福祉施設）

児童家庭支援センターでは、相談員や心理発達相談員が子ども自身の悩みや保護者からの子育てについての不安や心配など、子どもに関するさまざまな悩みについての相談を電話等で行い、必要に応じていろいろな機関と一緒に考えて、相談者に寄り添った支援を行います。相談は無料です。

●子ども家庭支援センター [K'orange]

所在地：鎌ヶ谷市道野辺中央 5-1-76 椎名ビル 3F 5 図 F-3 ☎ 497-8860

開所日：月～金曜日 9:00～17:00

●児童家庭支援センター・こうのだい

所在地：市川市国府台 ☎ 047-374-7716 開所日：月～土曜日 9:00～18:00

●児童家庭支援センター・オリーブ

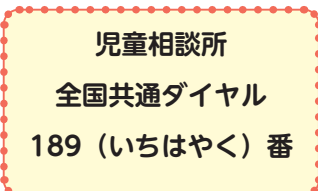
所在地：松戸市根木内 ☎ 047-340-1151 開所日：月・水・木・金・日曜日 9:00～18:00

●子ども未来サポートセンターやちよ

所在地：八千代市上高野 ☎ 047-409-5551 開所日：月～日曜日 9:00～18:00

→ 児童虐待に関する相談

児童虐待をなくし、子どもたちの笑顔を守るため、虐待に気づいたときや虐待かな？と思ったら、身近な相談窓口（家庭児童相談室）に相談してください。189番にかけるとお近くの児童相談所につながります。



あの子、もしかしたら虐待を受けているのでは…
子育てが辛くて、つい子どもにあたってしま…
身の回りで子育てに悩んでいる人がいる…

オレンジ色のリボンには「子どもへの虐待をなくし、受けた傷に苦しむ子どもたちを支援しよう」との気持ちが強く込められています。

緊急な場合は警察や児童相談所に連絡してください。

【連絡先】 ●こども総合相談室

☎ 445-1328

●市川児童相談所

☎ 047-370-1077

●鎌ヶ谷警察署

☎ 444-0110

●子ども家庭 110 番（千葉県中央児童相談所）

☎ 043-252-1152（24時間 365日受付）



●鎌ヶ谷市医療機関一覧

名称	所在地	電話番号	マップ
秋元病院	初富 808-54	446-8100	4図D-3
第2北総病院	初富 803	445-5552	4図E-3
東邦鎌ヶ谷病院	栗野 594	445-6411	2図B-3
初富保健病院	初富 114	442-0811	3図D-1
あいざわキッズクリニック	初富本町 1-1-24	446-1170	3図F-3
青い鳥こどもクリニック	南鎌ヶ谷 1-5-24	441-5457	8図B-3
あおぞらファミリークリニック	鎌ヶ谷 1-4-31	401-2351	8図D-1
飯ヶ谷内科クリニック	東道野辺 5-19-15	445-8881	7図F-3
石川整形外科クリニック	道野辺中央 2-5-16	441-8818	5図F-2
いそのクリニック	南鎌ヶ谷 1-5-27	498-5500	8図B-3
宇野眼科	富岡 1-6-5	445-6767	5図F-2
うらわ整形外科	道野辺本町 1-3-1 カーラシティ鎌ヶ谷 2F	441-7888	5図F-3
大石内科胃腸科医院	東初富 6-7-16 1F	498-5700	6図C-3
オーブ眼科クリニック	東道野辺 7-22-46 KU馬込沢ビル 301	430-1146	7図A-3
片桐内科医院	道野辺 1051-1	446-2000	7図D-3
かのう内科クリニック	道野辺中央 2-5-18	446-7122	5図F-2
鎌ヶ谷駅前眼科	道野辺本町 2-1-28 カーラシティ鎌ヶ谷式番館 2F	404-4058	5図F-3
かまがや診療所	東中沢 1-15-61	446-3611	5図D-1
鎌ヶ谷整形外科・内科	南初富 6-5-14	444-2236	6図B-2
鎌ヶ谷バースクリニック	初富 929-9	446-1177	1図C-2
鎌ヶ谷メディカルクリニック	初富 26-15	401-8282	3図C-2
鎌ヶ谷山下眼科	鎌ヶ谷 1-6-49	444-6979	6図D-3
くぬぎ山内科医院	くぬぎ山 4-2-40-106	047-388-5931	3図B-2
さいきクリニック	東道野辺 7-22-46 KU馬込沢ビル 201	439-3929	7図A-3
さらしな耳鼻咽喉科クリニック	東初富 6-7-16 2F	443-3346	6図C-3
白戸胃腸科外科	初富 924-1844	445-8001	4図C-3
新鎌ヶ谷北口クリニック	新鎌ヶ谷 1-14-36	401-3376	1図C-1
新鎌ヶ谷耳鼻咽喉科	新鎌ヶ谷 1-18-5 ディア・ヴェルジュ 2F	441-3387	1図D-1
鈴木整形外科	道野辺中央 4-17-10	445-5020	5図E-3
はもれびクリニック	初富本町 1-3-8 エクスセルハイツ KEYAKI 1F	401-1986	5図F-1

※市外局番は(047)です。

名称	所在地	電話番号	マップ
アクロスモール新鎌ヶ谷駅前眼科	新鎌ヶ谷 2-12-1	407-1010	1図D-1
大仏整形外科	鎌ヶ谷 1-5-56	442-0281	8図C-1
鎌ヶ谷 ART クリニック	新鎌ヶ谷 4-2-10	442-3377	1図E-1
鎌ヶ谷レディースクリニック	新鎌ヶ谷 1-16-1 ムワトゥール 2F	441-4477	1図C-2
つばさクリニック	富岡 1-6-5	404-7989	5図F-2
内藤耳鼻咽喉科医院	道野辺本町 1-3-1 カーラシティ鎌ヶ谷 2F	443-3387	5図F-3
中川内科胃腸科クリニック	道野辺本町 1-3-1 カーラシティ鎌ヶ谷 2F	498-6661	5図F-3
のむらファミリークリニック	新鎌ヶ谷 1-18-5 ディア・ヴェルジュ 1F	401-3611	1図D-1
長谷川皮膚科	鎌ヶ谷 1-6-49 1F	445-4112	6図D-3
畑医院	道野辺中央 5-1-74	443-4051	5図F-3
初富内科医院	初富本町 1-1-24	468-8103	3図F-3
原沢外科内科整形外科	鎌ヶ谷 3-3-45	443-8226	8図C-1
堀江皮膚科医院	富岡 1-6-5 1F	445-9888	5図F-2
馬込沢ふじい皮膚科	東道野辺 7-22-46 KU馬込沢ビル 2F	404-6005	7図A-3
まるやま眼科	丸山 1-2-14	441-5633	6図C-3
みちのべクリニック	東道野辺 4-1-38	446-5957	7図F-1
道野辺診療所	道野辺 226-1	446-3307	7図E-2
和田耳鼻咽喉科	東初富 4-34-17	443-1113	6図C-3
鎌ヶ谷総合病院	初富 929-6	498-8111	1図B-3
アクロスモール 新鎌ヶ谷クリニック	新鎌ヶ谷 2-12-1 アクロスモール 3F	401-1171	1図D-1
かまがや在宅診療所	道野辺本町 1-2-3-203	436-8300	5図F-2
鎌ヶ谷第一クリニック	東初富 6-9-47	441-7730	6図D-3
しんかま駅前整形外科	新鎌ヶ谷 1-15-2-1F	498-5585	1図C-1
新鎌ヶ谷駅前クリニック	新鎌ヶ谷 1-17-2 新鎌ヒルズ 2F	441-3336	1図C-1
新鎌ヶ谷眼科	新鎌ヶ谷 2-7-1 イオン鎌ヶ谷 2F	404-4111	1図D-2
新鎌ヶ谷皮膚科	新鎌ヶ谷 1-18-5 ディア・ヴェルジュ 202号室	407-1601	1図D-1
たちちかクリニック	南初富 4-15-39-B	497-8214	6図B-2
まこと医院 (在宅訪問のみ)	東道野辺 5-9-28	489-1899	8図B-2

※太枠内は、鎌ヶ谷市医師会会員。



最新情報・詳細は [かまっこ応援団](#) で検索!



最新情報・詳細は [かまっこ応援団](#) で検索!



エリアマップ8図 C-1

医療

地域のかかりつけ医として

原沢外科内科整形外科

診療時間	月	火	水	木	金	土	日	祝	【診療科目】
9:00~12:00	●	●	●	●	●	●	●	●	・ 外科 ・ 内科 ・ 整形外科
16:00~19:00	●	●	●	●	●	●	●	●	

※日曜・祝日と木曜・土曜の午後は休診

■鎌ヶ谷市鎌ヶ谷3-3-45
 ■TEL:047-443-8226 ■FAX:047-444-2891
 鎌ヶ谷大仏駅より徒歩3分

Pあり

●市内歯科医院一覧

歯科医院名	所在地	電話	フッ化物塗布	マップ
あき歯科医院	鎌ヶ谷 4-6-47-4	446-2666	○	8図D-1
浅賀歯科クリニック	初富本町 1-10-19	442-5005	3歳から6歳	5図F-1
甘利歯科医院	中央 1-8-16	442-1321	○	5図F-1
石川歯科クリニック	西道野辺 4-3	443-4184	○	7図D-2
今井歯科医院	くぬぎ山 4-7-11 ワコーレ鎌ヶ谷 2号	047-384-8211	○	3図B-2
いわまる歯科クリニック鎌ヶ谷	鎌ヶ谷 3-7-32	401-1410	1歳半以上	8図C-1
永峰堂歯科医院	東初富 4-17-18	443-1182	1歳以上	6図C-2
江藤歯科クリニック	東初富 4-16-19	446-0230	○	6図C-2
大野歯科医院	東中沢 1-15-45	446-1748	○	5図D-1
大山歯科医院	初富 23-117	445-5987	○	3図C-2
鎌ヶ谷総合病院歯科口腔外科	初富 929-6	498-8111	障がい者のみ	1図B-3
鎌ヶ谷ファミリー歯科	東鎌ヶ谷 2-1-45	498-8884	○	6図E-2
かもめ歯科クリニック	右京塚 1-18 KEIビル 2F	442-3585	○	6図B-2
木下歯科医院	初富 318-4	445-8220	○	1図A-2
くぬぎ山デンタルクリニック	くぬぎ山 4-8-29	047-385-5040	○	3図B-2
こしば歯科	富岡 1-8-13	444-6666	○	5図F-2
五本松歯科	南初富 2-1-11	446-4181	○	6図B-1
さくら歯科医院	南鎌ヶ谷 3-1-18	446-4182	○	8図B-3
さつま歯科	中佐津間 2-10-4	446-0418	○	2図B-1
しろみず歯科	道野辺中央 2-10-10	444-6760	3歳以上	5図E-2
新鎌ヶ谷歯科	新鎌ヶ谷 2-19-11 プロスパー 1F	444-4124	○	1図D-1
だいぶつ歯科	東初富 6-7-16 Skビル 2F	442-8241	○	6図C-3
大門歯科	鎌ヶ谷 1-8-2	442-1182	1歳以上	8図D-1
高澤歯科	道野辺中央 5-1-21	444-6886	○	5図F-3
たかだ歯科・口腔外科 クリニック	新鎌ヶ谷 1-10-5 グランツ 1F	498-5525	○	1図C-3
寺本歯科医院	道野辺 1041-5	446-0012	○	7図D-3
なかにに歯科	新鎌ヶ谷 1-11-20 メルベユ新鎌 101	441-3322	○	1図C-2
長浜歯科医院	丸山 3-3-59	407-2332	2歳以上	6図B-3
花香歯科医院	東初富 5-19-37	444-8215	○	6図D-3
はら歯科クリニック	東初富 3-3-8	446-8434	○	6図D-1
東鎌ヶ谷歯科	東鎌ヶ谷 3-23-46	445-4184	○	6図F-3
ひまわり歯科診療所	道野辺本町 1-4-29 サムズ鎌ヶ谷ビル 1F	446-8214	1歳から15歳	5図F-3
ほうじょう歯科医院	鎌ヶ谷 5-1-39	443-1455	○	8図D-1

※市外局番は(047)です。

歯科医院名	所在地	電話	フッ化物塗布	マップ
真木歯科医院	西道野辺 6-41	445-5521	○	7図D-2
馬込沢うすくろ歯科	東道野辺 7-22-46 KU馬込沢ビル 1F	497-8461	1歳以上	7図A-3
マーブル歯科クリニック	鎌ヶ谷 1-5-44 タカラビル 1F	442-6381	○	8図D-1
みずさわ歯科医院	東鎌ヶ谷 2-21-5	446-4422	○	6図D-3
みちのべ歯科医院	道野辺本町 1-4-1 谷村第 5ビル 2F	442-6480	○	5図F-3
みつはし歯科医院	東道野辺 7-19-44	439-8241	○	7図B-3
みつもり歯科医院	馬込沢 2-16 石山ビル 2F	438-8090	○	7図A-3
皆川歯科医院	東中沢 2-1-50	446-0888	○	1図A-3
宮島歯科	馬込沢 4-25	438-2766	○	7図A-3
宮本歯科医院	中央 1-3-20 山新ビル 2F	444-2379	○	6図A-1
あおい歯科医院	富岡 1-1-1 ショッピングプラザ鎌ヶ谷別棟	441-2111	○	5図F-1
あおぞら歯科クリニック鎌ヶ谷	東道野辺 5-16-38 ヨークタウン 1F	443-8848	○	7図F-2
秋元病院(歯科)	初富 808-54	446-8100	6歳以上	4図D-3
アクロスモール 三国歯科	新鎌ヶ谷 2-12-1 アクロスモール 新鎌ヶ谷 3F	401-1182	○	1図D-1
荒井歯科クリニック	西道野辺 10-26-2	444-8441	○	7図D-2
オリオン歯科 イオン鎌ヶ谷クリニック	新鎌ヶ谷 2-7-1	441-4618	○	1図D-2
くまさんデンタルクリニック	丸山 3-15-15	446-3666	○	8図B-1
コスモス歯科診療所	鎌ヶ谷 3-2-37	444-8244	○	8図D-1
すずかけ歯科	新鎌ヶ谷 4-1-3	441-0648	○	1図E-1
鈴木歯科医院	中央 1-17-31	444-6661	○	4図B-3
すみれ歯科診療所	北初富 5-17	445-8241	○	3図E-3
たんば歯科診療所	東道野辺 6-5-34 ロイヤルハイツ1F	498-8214	○	8図B-2
ティースリンク鎌ヶ谷歯科	道野辺中央 2-1-10	080-4785-3907	○	5図F-3
ひがしだ歯科クリニック	中央 2-16-16	404-2474	○	1図F-3
東初富アモール歯科クリニック	東初富 6-10-38	436-8826	○	6図D-3
東初富アルプス歯科医院	東初富 5-7-15	442-1354	○	6図D-2
ほほえみ歯科	東中沢 3-35-1	443-8020	○	5図E-2
馬込沢歯科クリニック	馬込沢 1-13	438-2468	3歳以上	7図A-3
やまだ歯科医院	東道野辺 4-16-36	442-2002	○	8図B-1

※太枠内は、船橋歯科医師会会員。船橋歯科医師会には、本市の乳幼児歯科検診・学校歯科検診などの実施にご協力いただいています。
※「フッ化物塗布」欄の「○」は、年齢制限なしで実施

医療・歯科・薬局一覧

医療・歯科・薬局一覧

歯科 エリアマップ1図 E-1

気軽に通える歯科医院を目指して

すずかけ歯科
SUZUKAKE Dental Clinic



診療時間	月	火	水	木	金	土	日	祝	診療科目
9:00~12:30	●	●	●	●	●	●	●	●	・歯科口腔外科 ・小児歯科 ・矯正歯科
14:30~19:00	●	●	●	●	●	●	●	●	お子さまと一緒に安心な個室をご用意 一人一人に寄り添った診療を心がけております

※最終受付は18:30まで

■鎌ヶ谷市新鎌ヶ谷4-1-3
■TEL:047-441-0648
■URL:https://suzukake-dc.com/

P あり

歯科 エリアマップ3図 E-3

夜間・日曜診療対応しています

すみれ歯科診療所



診療時間	月	火	水	木	金	土	日	祝	診療科目
9:30~12:00	●	●	●	●	●	●	●	●	・歯科 ・小児歯科
13:30~21:00	●	●	●	●	●	●	●	●	・矯正歯科
13:30~18:00	●	●	●	●	●	●	●	●	WEB予約も承っております

■鎌ヶ谷市北初富5-17 京成線「北初富」駅徒歩2分
■TEL:047-445-8241
■URL:https://www.sumire-shika.jp/

P あり

歯科 エリアマップ1図 A-3

皆川歯科医院



診療時間	月	火	水	木	金	土	日	祝	診療科目
9:30~13:00	●	●	●	●	●	●	●	●	・歯科
15:00~20:00	●	●	●	●	●	●	●	●	受付時間・休日の変更になることがありますが、事前にお電話にてご確認ください。

■鎌ヶ谷市東中沢2-1-50 (新京成北初富駅前通)
■TEL:047-446-0888 ■FAX:047-446-0855

P あり

歯科 エリアマップ6図 D-3

鎌ヶ谷大仏駅近くの歯医者さん

花香歯科医院



診療時間	月	火	水	木	金	土	日	祝	診療科目
9:30~13:00	●	●	●	●	●	●	●	●	・歯科 ・小児歯科 ・矯正歯科
15:00~20:00	●	●	●	●	●	●	●	●	

※木曜・土曜9:30~14:00まで

■鎌ヶ谷市東初富5-19-37
■TEL:047-444-8215
■URL:https://www.hanaka-shika.com/ 鎌ヶ谷初富郵便局の通り

P あり



医療・歯科・薬局一覧

●一般社団法人 船橋薬剤師会員・薬局・薬店リスト

※市外局番は (047) です。

薬局・薬店名	所在地	電話番号	マップ
あすなる薬局	東中沢 1-15-55	441-7701	5図D-1
アダム薬局	富岡 1-3-29	444-6909	5図F-2
イオン薬局鎌ヶ谷店	新鎌ヶ谷 2-7-1	441-7899	1図D-2
ウエルシア薬局鎌ヶ谷初富店	南初富 3-14-2	441-7081	6図C-1
うさぎ薬局馬込沢店	東道野辺 7-22-46 KU馬込沢ビル 102	429-3376	7図A-3
オリビエ薬局鎌ヶ谷店	東初富 6-9-48	401-3717	6図D-3
かのこや薬局	道野辺中央 2-2-26	443-1863	5図F-2
くぬぎ山ハート薬局	くぬぎ山 4-2-40	047-394-5611	3図B-2
しんかま薬局	新鎌ヶ谷 1-17-2 新鎌ヒルズ 0005	497-8117	1図C-1
大正堂薬局	南初富 6-1-17	443-1260	6図B-1
みどり薬局	西道野辺 15-21	445-4778	7図D-2
薬局くすりの福太郎 アクロスモール新鎌ヶ谷店	新鎌ヶ谷 2-12-1	441-6210	1図D-1
薬局くすりの福太郎 鎌ヶ谷駅前店	道野辺本町 1-3-1 カーラシティ鎌ヶ谷 1F	498-5129	5図F-3
薬局くすりの福太郎 鎌ヶ谷大仏店	鎌ヶ谷 1-4-31	443-9829	8図D-1
薬局くすりの福太郎 新鎌ヶ谷北口店	新鎌ヶ谷 1-18-5 ディア・ヴェルジュ 1F	441-7329	1図D-1
薬局くすりの福太郎 新鎌ヶ谷店	新鎌ヶ谷 1-16-1 ムワトゥール 1F	498-7529	1図C-2
薬局くすりの福太郎 新鎌ヶ谷南口店	新鎌ヶ谷 1-9-9	441-3029	1図C-3
薬局くすりの福太郎 初富本町店	初富本町 1-1-7	442-5268	3図F-3
薬局タカサ鎌ヶ谷大仏店	東初富 6-8-51	443-2230	6図D-3
山口薬局	初富 848-106	442-4820	4図D-3
友愛薬局初富店	初富 26-15	404-5006	3図C-2
友愛薬局みちのべ店	東道野辺 4-1-40	443-1020	7図F-1
わかば薬局鎌ヶ谷	道野辺中央 2-5-21	446-6501	5図F-2
わかば薬局初富	初富 924-301	497-8100	4図C-3

船橋薬剤師会には、市内小中学校の学校環境衛生調査などの実施にご協力いただいています。

船橋薬剤師会（鎌ヶ谷市・船橋市）

お薬手帳はいつも携帯しましょう

災害時、または旅行先でも
『お薬手帳』があれば
あなたのお薬の情報を
正しく伝えることができます

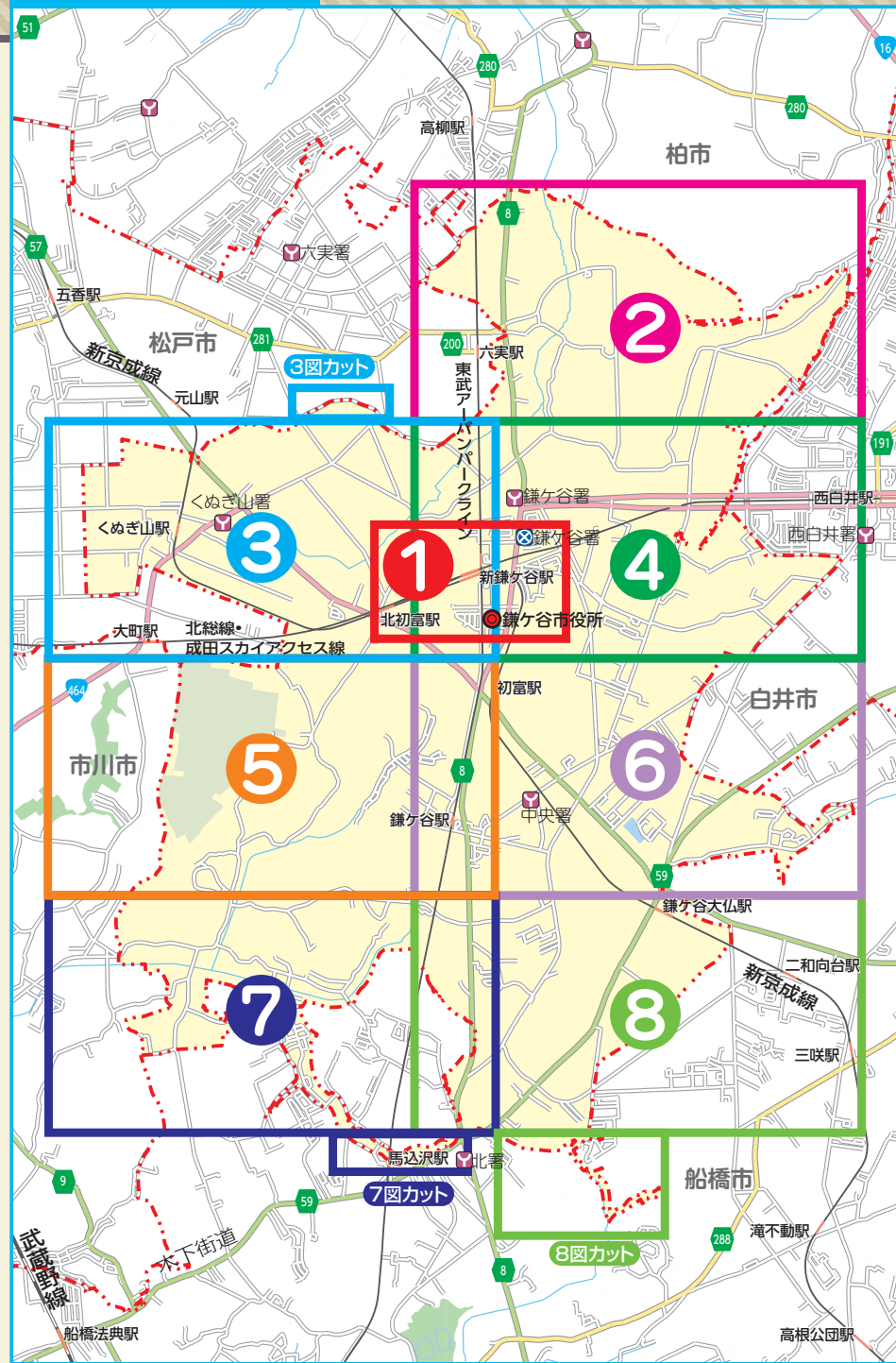


〒273-0864 船橋市北本町 1-16-55 船橋市保健福祉センター内
TEL. 047-424-2330 FAX. 047-424-5700 HP. <http://www.funabashi-yaku.or.jp/>

鎌ヶ谷市全体図

1/60,000

0 600 1200 1800m



※赤字は協賛いただいた企業様です。

©2023 ZENRIN CO., LTD. All rights reserved.

不動産の売却・購入は三井のリハウスへ。 新鎌ヶ谷駅より徒歩3分

三井のリハウス

売却物件募集中



- マンション
- 戸建
- 土地
- 事業用
- 査定無料
- 秘密厳守



新鎌ヶ谷センター ☎0120-993-531

営業時間/10:00~18:00 定休日/毎週火曜日・水曜日
千葉県鎌ヶ谷市新鎌ヶ谷2丁目19-11 フロスパー1F



美容院

エリアマップ1図 D-3

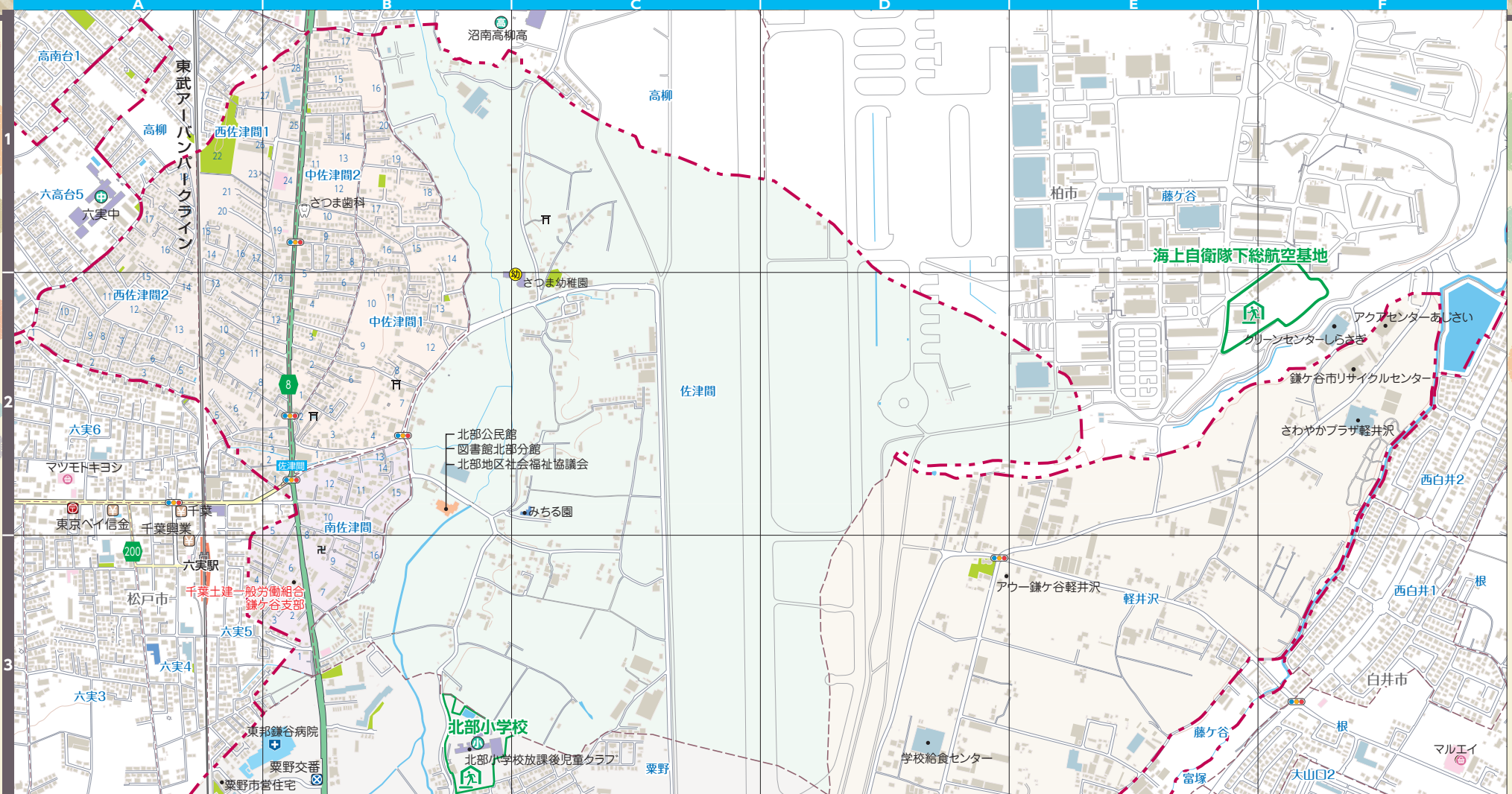
お子様連れて、是非ご来店ください。



ラグーンヘアでは「やさしさ」をコンセプトにしております。お客様にとって気軽に立ち寄り、リラックスできるような空間とサービスを心掛け目指し続けていきます。

- 鎌ヶ谷市新鎌ヶ谷1-7-30 新鎌ヶ谷センタービル2F
- TEL:047-441-1617
- 営業時間/9:00~19:00
- 定休日/不定休
- URL:https://lagoonhair.com/





※赤字は協賛いただいた企業様です。

©2023 ZENRIN CO., LTD. All rights reserved.

エリアマップ②

エリアマップ②

仕事もくらしもまるごとサポート

仕事とくらしを支える確かな力

建設国保+総合共済 働き方で決まる安心の保険料!

労災保険 一人親方も、事業主も、特別加入OK!

資格取得 資格・技能が活かされる時代!

経営サポート ささまざまな相談に対応!



千葉土建 鎌ヶ谷支部

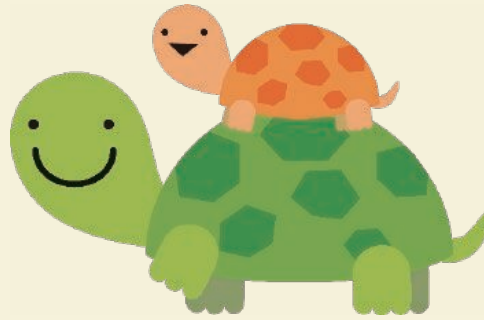
鎌ヶ谷市南佐津間6-5

TEL:047-444-4503

くわしくはwebへ 千葉土建



全国建設労働組合総連合「全建総連」加盟





エリアマップ③

エリアマップ③

※赤字は協賛いただいた企業様です。

©2023 ZENRIN CO., LTD. All rights reserved.





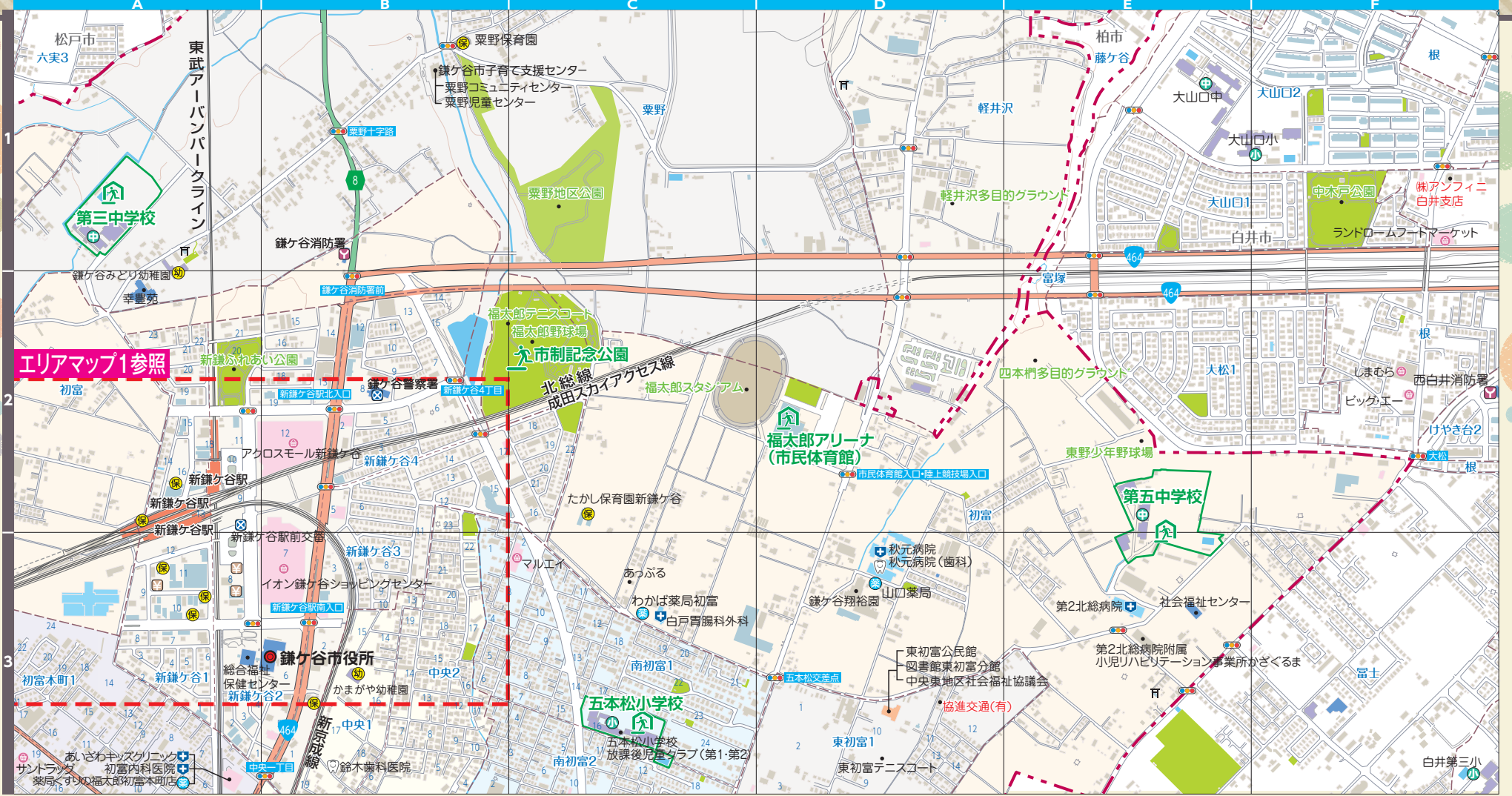
鎌ヶ谷初富 あいざわキッズクリニック

診療時間	月	火	水	木	金	土	日
9:00~12:30	●	●	—	●	●	●	—
14:30~15:30	★	★	—	★	★	—	—
15:30~18:00	●	●	—	●	●	—	—

休診日：水曜・土曜午後・日曜・祝日

診療科目：小児科
 ★乳幼児健診・予防接種（予約制）
 初診の方も予約診療ができます。
 共用駐車場70台有り

TEL047-446-1170 鎌ヶ谷市初富本町1-1-24
<https://aizawakids.com> エリアマップ3図 F-3



エリアマップ④

エリアマップ④

※赤字は協賛いただいた企業様です。

©2023 ZENRIN CO., LTD. All rights reserved.



学校法人山本学園

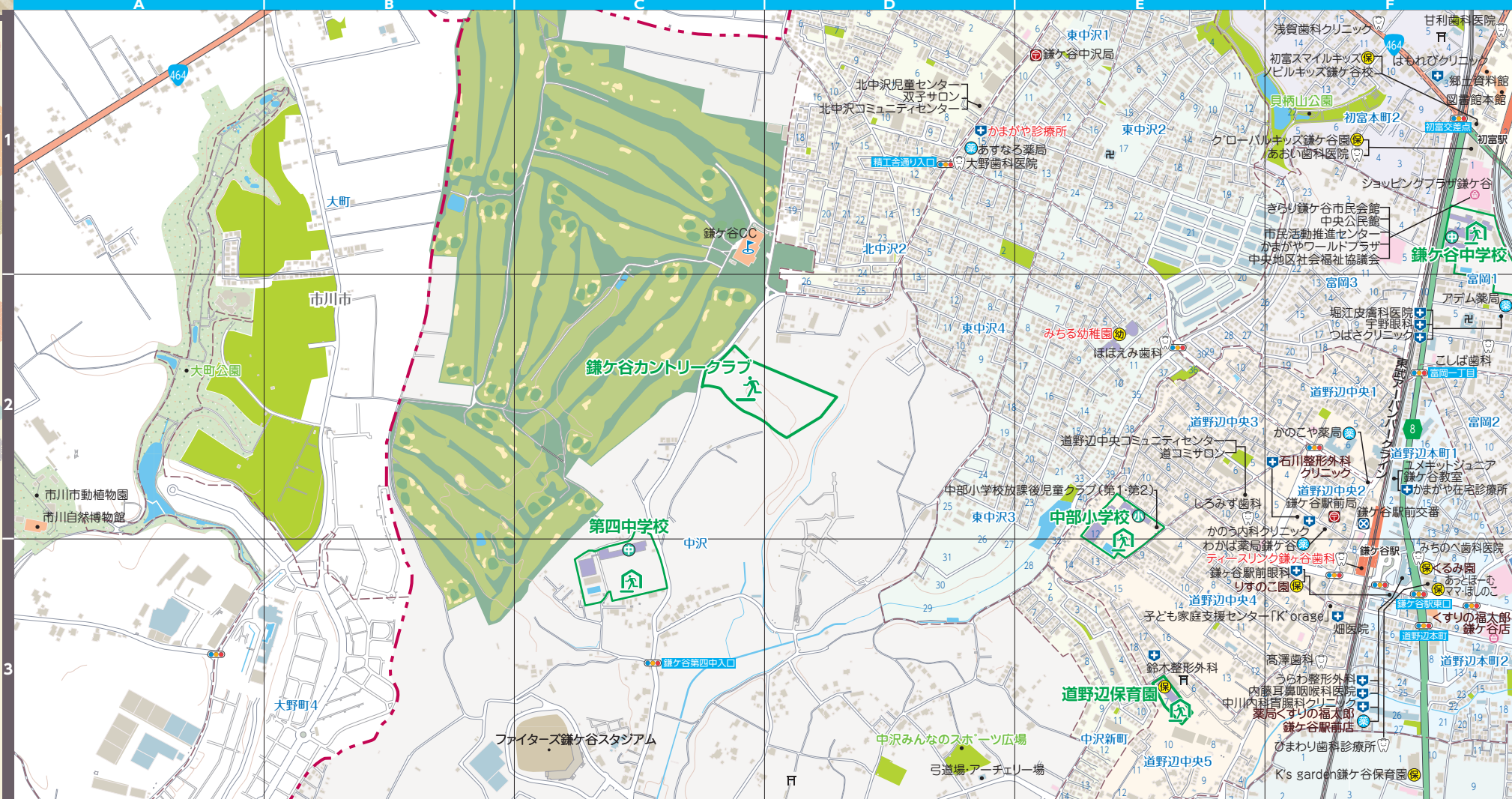
かまがや幼稚園

☆子育て応援教室開催☆

いろいろな体験を通してお子様の確やかな成長を促し
親子で一緒にコミュニティーを広げてみませんか？

園見学 随時受付中 お電話ください。

鎌ヶ谷市中央 1-16-3 TEL: 047-443-0929
<http://www.kamagaya-kindergarten.ed.jp>



※赤字は協賛いただいた企業様です。

©2023 ZENRIN CO., LTD. All rights reserved.

エリアマップ⑤

エリアマップ⑤

医療 エリアマップ⑤図 D-1

社会医療法人社団 千葉県勤労者医療協会
かまがや診療所

【診療科目】内科・小児科

診療時間	月	火	水	木	金	土	日	祝
8:30~11:30	●	●	●	●	●	●	●	-
14:00~16:00	-	-	-	-	-	-	-	-

※木曜午前 内科のみ

● 乳児検診 月一回実施
 ● 予防接種は電話予約制です
 ※年末年始・日曜・祝日・メデー・夏期休診あり

■鎌ヶ谷市東中沢1-15-61
 ■TEL:047-446-3611 ■FAX:047-446-3600
 ■URL:<http://www.min-iren.or.jp/kamashin/>

●●幼児期はいちばん大切な時期です。だからこそ信頼できる幼稚園を!!●●

学校法人 **EME** 千宏学園

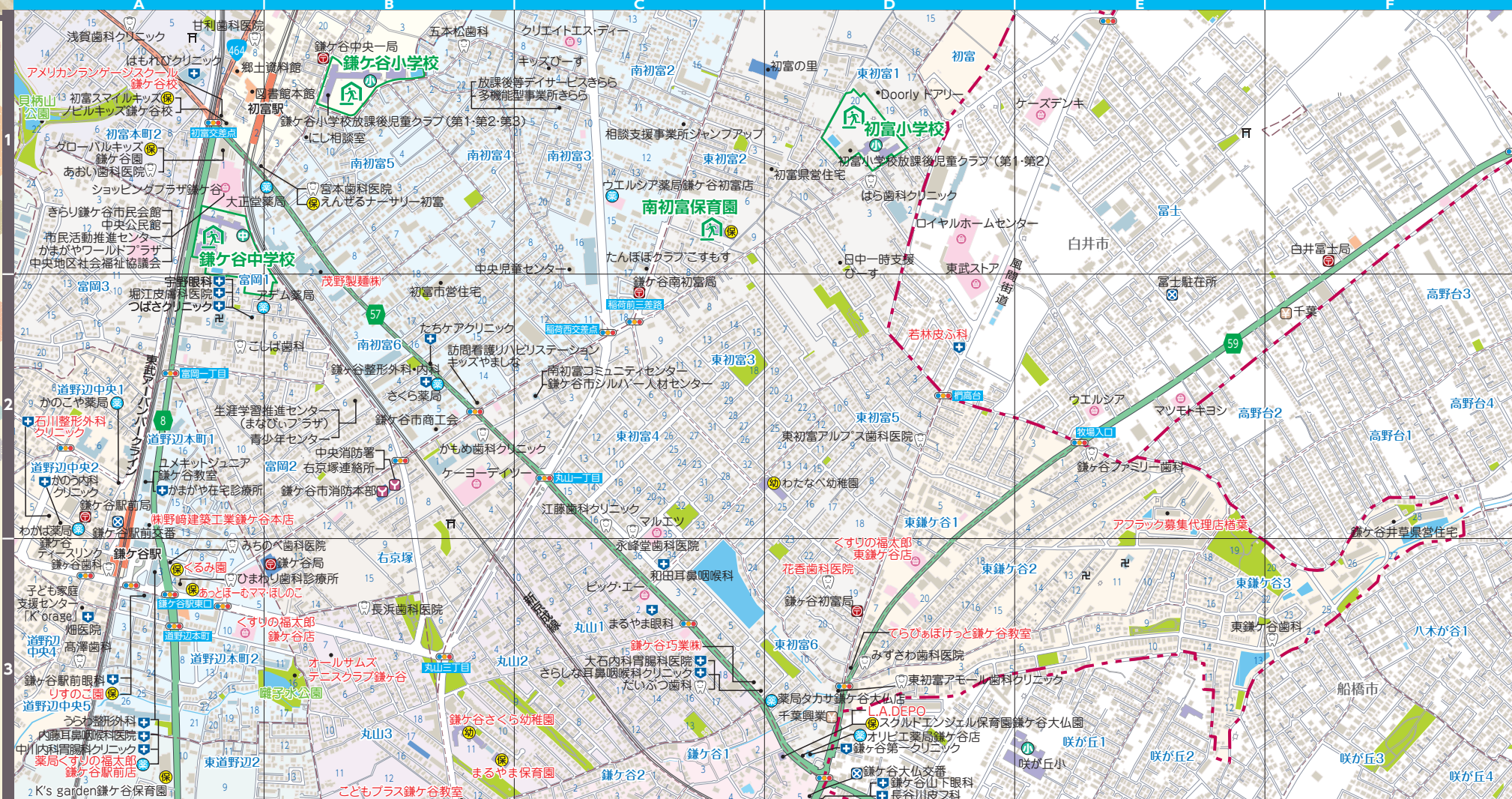
預かり保育有 7:00~19:30 (送迎もします)

MICHIURU

みちる幼稚園・みちるkids園 (0,1,2歳)

〒273-0112 鎌ヶ谷市東中沢3-5-1 TEL:047-443-7878(代) TEL:047-444-8977 ホームページ <http://www.michiru1969.com>





エリアマップ⑥

エリアマップ⑥

※赤字は協賛いただいた企業様です。

©2023 ZENRIN CO., LTD. All rights reserved.

エリアマップ⑥図 A-2

医療

あなたの健康を応援します

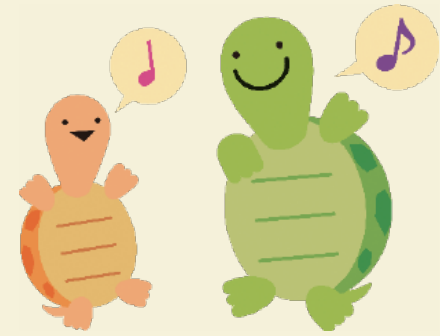
石川整形外科クリニック

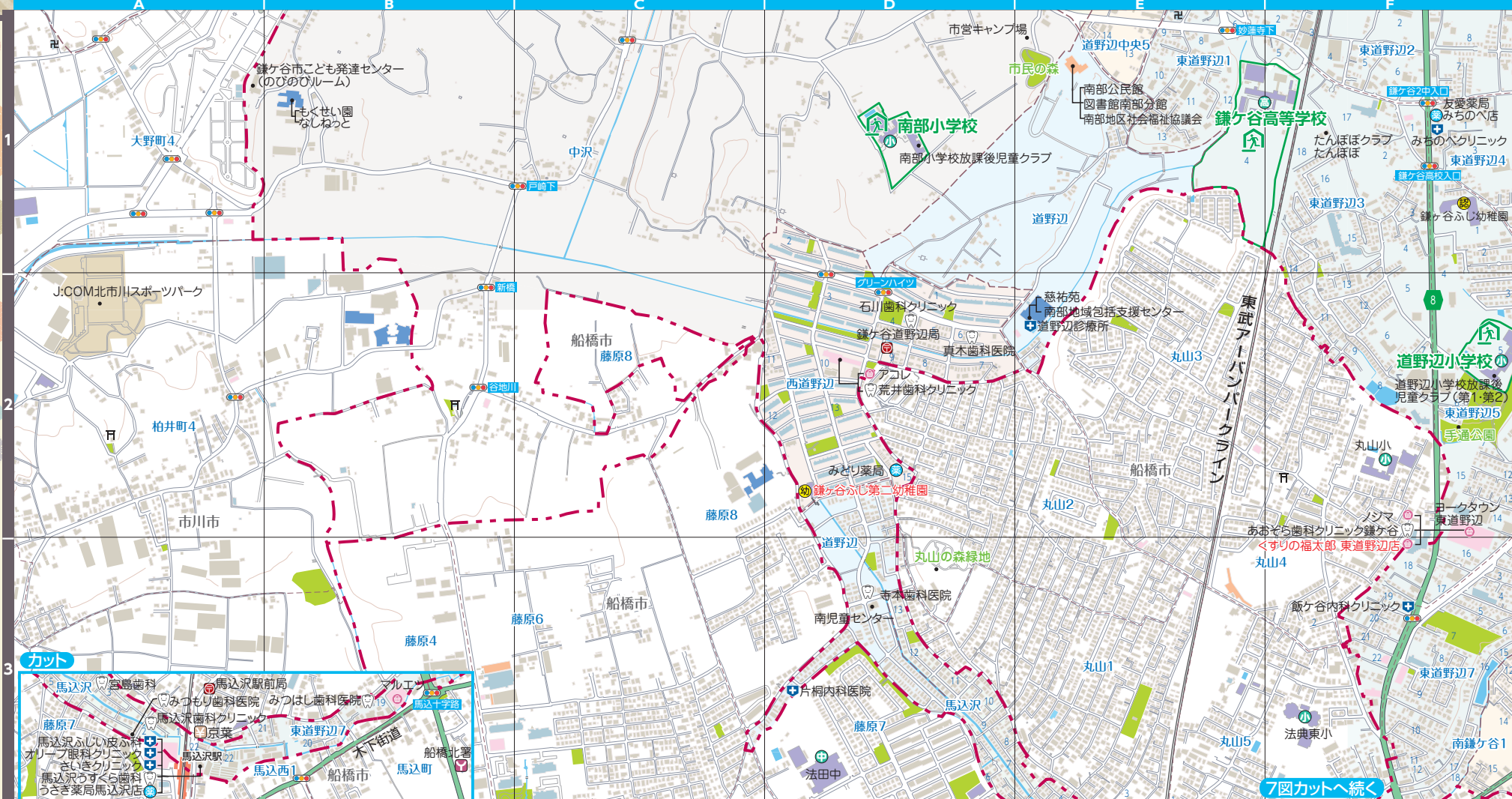
診療時間	月	火	水	木	金	土	日	祝
9:00~12:30	●	●	●	●	●	●	●	-
15:00~18:30	●	●	●	●	●	●	●	-

【診療科目】整形外科・リハビリテーション科
皮膚科

※皮膚科の診療時間は下記になります。
9:00~12:40 / 15:00~17:40
【休診日】土・日・祝

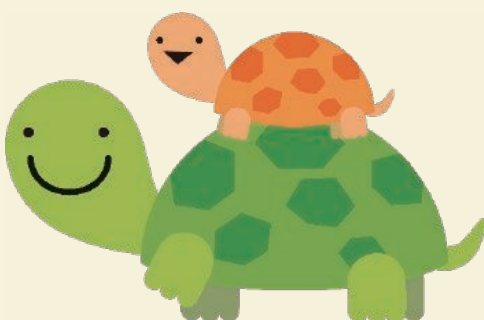
■鎌ヶ谷市道野辺中央2-5-16
■TEL:047-441-8818 ■FAX:047-441-8828
■URL:<http://www.citydo.com/sp/047-441-8818> Pあり





※赤文字は協賛いただいた企業様です。

©2023 ZENRIN CO., LTD. All rights reserved.



学校法人皆川学園

<http://www.minagaku.ed.jp/>

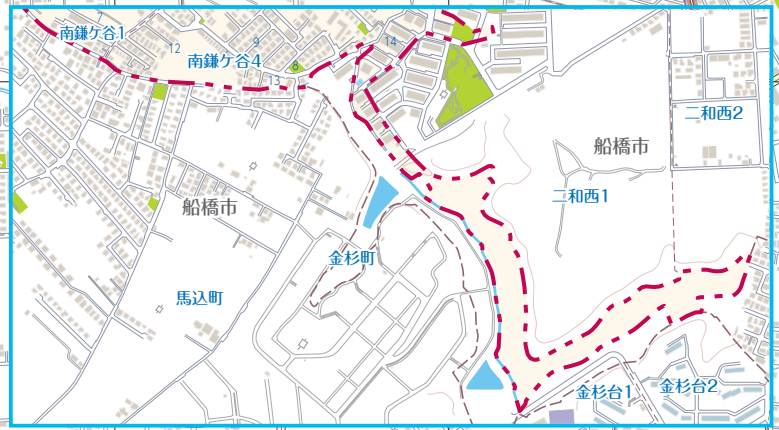
鎌ヶ谷 ふじ幼稚園

鎌ヶ谷市東道野辺5-1-57
TEL 047-443-4100

こども園

鎌ヶ谷市東道野辺5-1-64
TEL 047-446-5055





※赤字は協賛いただいた企業様です。

©2023 ZENRIN CO., LTD. All rights reserved.

エリアマップ⑧

エリアマップ⑧



医療 エリアマップ8図 C-1

地域のかかりつけ医として
原沢外科内科整形外科

診療時間 月火水木金土日祝 【診療科目】
 9:00~12:00 ●●●●●-- 外科
 16:00~19:00 ●●●●●-- 内科
 整形外科

※日曜・祝日と木曜・土曜の午後は休診

■鎌ヶ谷市鎌ヶ谷3-3-45
 ■TEL:047-443-8226 ■FAX:047-444-2891
 鎌ヶ谷大仏駅より徒歩3分

あり

学校法人 石神学園
鎌ヶ谷ひかり幼稚園

〒273-0105 千葉県鎌ヶ谷市鎌ヶ谷6-7-38
<http://www.hikari-kamagaya.ed.jp/> TEL.047-443-5295

索引

子育て応援 ロゴマーク

王冠をかぶった子どもをイメージした鎌ヶ谷市の子育て応援ロゴマークです。

王冠の『KMGY』は『KAMAGAYA』

の頭文字で、ガイドブックの表紙や子育て応援サイトの「子育て支援コーディネーターの部屋」のトップページなどに使用しています。

ロゴマークの中にある子育て応援キャッチフレーズは、「はぐくむこころ あふれるえがお」となります。

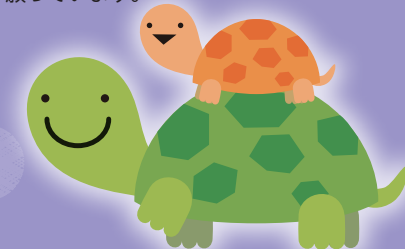
本市では、子どもたちの笑顔につながる事業に取り組んでいます。

「かまっこ応援団」の キャラクター

鎌ヶ谷市子育て応援サイト「かまっこ応援団」のキャラクター。

かまっこ応援団のキーワードである「のんびり、あせらず、ゆったりと」をイメージした、のんびりとしたカメの親子です。

子育てを行う際にも、パパやママたちがゆとりを持って、決してあせらず、楽しみながら行うことで、子どもたちはのびのびと、思いやりを持てるように育つことを願っています。



あ	あかちゃんサロン	10
い	遺児手当	35
	一時預かり	27
	1歳6か月児健康診査	18
	医療機関一覧	48
う	WelcomeBabySchool	15
か	かかりつけ医を持ちましよう	6
	各種相談窓口案内	45
	学校選択制	32
	家庭児童相談	46
	鎌ヶ谷おもちゃの図書館	13
	かまっこ応援団のキャラクター	70
	がん検診・歯周病検診	19
き	教育相談	46
け	健康相談	45
こ	公園	12
	子育て一般の相談	45
	子育て応援ロゴマーク	70
	子育てサロン	9
	子育て支援コーディネーター	22
	子育て支援事業	20
	子育て支援センター	20
	子育て短期支援事業	30
	子育て広場	8
	子ども医療費助成制度	43
	子どもの具合が悪くなったとき	6
	子どもの健康・病気・育児の相談	7
	こども発達センター	38
さ	サービス利用の手順	41
	在宅サービス	41
	3歳児健康診査	18
し	歯科医院一覧	50
	児童家庭支援センター	47
	児童虐待に関する相談	47

	児童センター	21
	児童相談所	46
	児童手当	42
	児童扶養手当	35
	市内の利用できる施設	39
	就学援助	32
	就学時健康診断	31
	出産育児一時金	41
	出産前後の支援	29
	出生届	16
	障がい児の手当	37
	小学校	31
	新生児聴覚検査	16
せ	生後0か月(出生届・母子保健サービス・児童手当・子ども医療費助成)	16
	生後1か月(新生児訪問・予防接種・1か月児健康診査)	16
	生後2か月(保健推進員の訪問)	17
	生後4か月(4か月児健康相談)	17
	0歳児親子でも遊びに行ける	10
	先天性代謝異常の検査	16
そ	相談事業	20
た	多子世帯子育て支援事業助成金	45
	短期入所生活援助事業	30
ち	チーパス	44
	地区健康相談	19
て	手当・助成	41
	電話・窓口相談	19
と	特定健康診査	19
	図書館	13
な	7か月～(離乳食教室・10か月児健康相談)	18
に	乳児一般健康診査	17
	乳児ふれあい交流	11
	認定こども園	25
	妊婦一般健康診査	14

	妊婦歯科健康診査	15
	妊婦訪問	14
ね	年齢別カレンダー	2
は	はじめて親子サロン	10
	発達相談	46
	パパサロン	11
ひ	ひとり親家庭高等学校卒業程度認定試験合格支援事業	36
	ひとり親家庭高等職業訓練促進給付金	35
	ひとり親家庭自立支援教育訓練給付金	35
	ひとり親家庭相談	36
	ひとり親家庭等医療費等助成	35
	ひとり親家庭等援護支度金	35
	ひとり親家庭等日常生活支援事業	36
	ひとり親家庭などへの支援	35
	病院を受診するとき	6
	病後児保育	28
	病児保育	28
ふ	ファイターズ鎌ヶ谷スタジアム	13
	ファミリー・サポート・センター	29
	ブックスタート事業	17
	ふれあいサービス	29
ほ	保育園・駅チカあっとほーむ	23
	放課後児童クラブ(学童保育)	33
	母子健康手帳	14
	母子・父子・寡婦福祉資金	36
	母子保健サービスの流れ	14
み	未熟児養育医療	43
も	もくじ	4
や	夜間看護等事業	30
	薬局・薬店リスト	52
よ	養育費に関する公正証書等費用助成金	36
	幼稚園	25





本誌の『かまがや子育てガイドブック』は、鎌ヶ谷市にお住まいの子育て家庭の方々に、市が実施している子育て関連サービスや情報をよりわかりやすく紹介するために制作しました。制作にあたりましては、株式会社ゼンリンと本市との『官民協働事業』として、新たに取り組みました。

【お問い合わせ先】

● こども支援課 こども支援係 ☎ 047-445-1320 FAX : 047-443-2233
 ✉ ji-fukusi@city.kamagaya.chiba.jp

※掲載内容は、令和5年2月1日現在のものです。発行後、掲載情報に変更が生じる場合もありますのでご了承ください。

かまがや子育てガイドブック

2023年3月発行

発行：株式会社ゼンリン 松戸営業所 協力：鎌ヶ谷市役所

- 行政の業務に関するお問い合わせは、鎌ヶ谷市役所へ各担当課までご連絡ください。
- ※掲載内容は、令和5年2月1日現在のものです。
- 発行後、掲載情報に変更が生じる場合もありますのでご了承ください。
- 広告内容および地図内容については、株式会社ゼンリンまでお問い合わせください。

お問い合わせ先

鎌ヶ谷市役所
 〒273-0195 千葉県鎌ヶ谷市新鎌ヶ谷2-6-1 TEL.047-445-1141 (代表)
 株式会社ゼンリン 松戸営業所
 〒270-0034 松戸市新松戸1-243 フォーレスト山喜1F TEL.047-344-7256

〔測量法に基づく国土地理院長承認(使用) R 2JHs 293-1252号〕
 「この地図は、鎌ヶ谷市の承認を得て、2,500分の1鎌ヶ谷都市計画図を使用し、調製したものである。」
 (令和3年6月17日、鎌都政第109号)

無断で複写・転載することはご遠慮ください。著作権者に無断で本誌の全部、または一部を複製および転載することは、著作権法により禁止されています。

©City of KAMAGAYA
 ©2023 ZENRIN CO., LTD. All rights reserved.

【お断り】

本文中の地図は弊社2021年12月発行の鎌ヶ谷市住宅地図データをもとに作成しております。作成には細心の注意を払って編集作業を行っておりますが、データ量は膨大であり日々変化する現状と地図面とが一致しない場合があります。また、目標名称などは見やすさを優先し正式名称などを一部簡略して表現しております。
 申し訳ございませんが何卒ご了承くださいませようよろしくお願ひ申し上げます。



くすりの福太郎

鎌ヶ谷市内店舗情報 調剤薬局5店舗・調剤薬局併設5店舗・ドラッグストア2店舗

＜皆様のご来局を心よりお待ちしております＞



①くすりの福太郎 本社 鎌ヶ谷市新鎌ヶ谷 2-8-17 新鎌ヶ谷タワー6階 ☎047-444-1111 調剤併設	②アクロスモール 新鎌ヶ谷店 鎌ヶ谷市 新鎌ヶ谷2-12-1 ☎047-441-6200 調剤併設	③新鎌ヶ谷駅前店 鎌ヶ谷市 新鎌ヶ谷2-9-2 ☎047-441-7229 調剤併設	④新鎌ヶ谷店 鎌ヶ谷市 新鎌ヶ谷1-16-1 ムフツール1階 ☎047-498-7529 調剤併設	⑤新鎌ヶ谷南口店 鎌ヶ谷市 新鎌ヶ谷1-9-9 ☎047-441-3029 調剤併設	⑥新鎌ヶ谷北口店 鎌ヶ谷市新鎌ヶ谷1-18-5 アークビル211階 ☎047-441-7329 調剤併設
⑦初富本町店 鎌ヶ谷市 初富本町1-1-24 ☎047-993-5229 調剤併設	⑧東鎌ヶ谷店 鎌ヶ谷市 東鎌ヶ谷1-6 ☎047-442-5829 調剤併設	⑨鎌ヶ谷店 鎌ヶ谷市 鎌ヶ谷2-10-25 ☎047-441-7529 調剤併設	⑩鎌ヶ谷駅前店 鎌ヶ谷市 道野辺本町1-3-1 カネオキビル1F ☎047-498-5129 調剤併設	⑪東道野辺店 鎌ヶ谷市 東道野辺5-16-38 ☎047-446-3929 調剤併設	⑫鎌ヶ谷大仏店 鎌ヶ谷市 鎌ヶ谷1-4-31 ☎047-443-9829 調剤併設

くすりの福太郎 公式アプリ

キャンペーン情報をタイムリーにお届け
便利な4大機能

- ポイントが貯まる
- お得なクーポン
- トピックス店舗検索
- シニア感謝デー対応

ダウンロードはこちらから▶▶▶

子育て応援!

とどけ〜る いつでも半額

手ふらでお買物!

くすりの福太郎は育児で忙しいお母さんへ応援します。

※現在妊娠中の方や、小学校入学前のお子様がいるご家族全員が対象です。
お子様連れでご来店いただくか、お子様をお連れでない場合は毎回レジにて「母子健康手帳・健康保険証」をご提示ください。
※詳しくはHPをご覧ください。店舗スタッフまでお尋ねください。

毎月9のつく日はお得!

9月9日 9月19日 9月29日

レジにて 制度化化粧品は Point 10% OFF

※ポイント会員様限定